

RNDr. Milan Macháček - EKOEX JIHLAVA
Holíková 3834/71, 586 01 JIHLAVA
Tel: +420 603 891 284
e-mail: ekoex@iol.cz



ekologické expertizy, poradenství a služby
IČO 665 37 819

ZMĚNA Č.2 ÚZEMNÍHO PLÁNU ČERVENÁ VODA

KRAJ PARDUBICKÝ, obec Červená Voda

k.ú. Bílá Voda, Červená Voda, Dolní Orlice, Horní Orlice, Mlýnice u Červené Vody,
Mlýnický Dvůr, Šanov u Červené Vody

EVL CZ0533314 TICHÁ ORLICE PO CZ0711016 KRÁLICKÝ SNĚŽNÍK



*Extenzivní louky v SZ části k.ú. Červená Voda v PO Králický Sněžník, prioritní lokalita výskytu chřástala polního
(Foto M. Macháček, 07/2020)*

NATUROVÉ HODNOCENÍ KONCEPCE

závěrečná zpráva podle § 45i odst. 2 zák. č. 114/1992 Sb., v platném znění

Předkladatel:

Obecní úřad Červená Voda, 561 61 Červená Voda 268

zak.č. 2020.037-1/EX

Zpracoval:

RNDr. Milan Macháček

Jihlava, červen 2022

OBSAH

| | |
|---|-----------|
| 1. Úvodem | 3 |
| 1.1. Postup prací včetně terénních šetření | 4 |
| 1.2. Údaje o provedených konzultacích | 5 |
| 2. Charakter posuzované koncepce | 5 |
| 2.1. Identifikační (administrativní) údaje | 5 |
| 2.2. Stručné údaje o koncepci | 6 |
| 2.3. Vztah k jiným koncepcím a záměrům | 9 |
| 3. Popis dotčených evropsky významných lokalit a ptačích oblastí | 10 |
| 3.1. Identifikace lokalit soustavy Natura 2000 | 10 |
| 3.2. Evropsky významná lokalita Tichá Orlice (CZ0533314) | 11 |
| 3.2.1 Předměty ochrany EVL Tichá Orlice (CZ 0533314) | 11 |
| 3.3. Ptačí oblast Králický Sněžník (CZ 0711016) | 14 |
| 3.3.1 Předměty ochrany PO Králický Sněžník (CZ05711016) | 14 |
| 4. Vlivy posuzované Koncepce na lokality soustavy Natura 2000 | 20 |
| 4.1. Metodika hodnocení | 20 |
| 4.2. Identifikace možných vlivů na lokality soustavy Natura 2000 | 21 |
| 4.2.1. Vlivy na EVL Tichá Orlice a její předměty ochrany | 21 |
| 4.2.2. Vlivy na PO Králický Sněžník a její předměty ochrany | 22 |
| 4.3. Vliv na integritu lokalit soustavy Natura 2000 | 26 |
| 4.4. Kumulativní vlivy | 26 |
| 4.5. Zmírňující opatření | 27 |
| 5. Závěry a výstupy | 29 |
| 6. Hlavní použité podklady | 30 |
| PŘÍLOHOVÁ ČÁST | 30 |

Hlavní použité zkratky

- EVL** – evropsky významná lokalita ze seznamu Evropsky významných lokalit, zřízených na území ČR ve smyslu příloh NV č. 132/2005 Sb. ve znění NV č. 371/2009 Sb.
- NV** – nařízení vlády
- PO** – ptačí oblast ve smyslu některého z příslušných Nařízení vlády ČR
- ÚP** – územní plán
- ZOPK** – zákon o ochraně přírody a krajiny (č. 114/1992 Sb., v platném znění)
- ZPV** – zákon o posuzování vlivů na životní prostředí

1. Úvodem

Předmětem předkládaného naturového hodnocení dle §45i zák. 114/1992 Sb., o ochraně přírody a krajiny, v platném znění (ZOPK) je posouzení vlivu koncepce: „**Změna č. 2 Územního plánu Červená Voda**“ (dále též: Změna č. 2 ÚP či Koncepce) na lokality soustavy Natura 2000. Cílem předkládaného hodnocení je zjistit, zda koncepce může mít významný negativní vliv na předměty ochrany a celistvost evropsky významných lokalit a ptačích oblastí. Hodnocení bylo zpracováno pro jednu předloženou variantu (Návrh Změny č. 2 ÚP Červená Voda, Petruš I., Suchánková D. a kol., 05/2022).

Krajský úřad Pardubického kraje, odbor životního prostředí jako příslušný orgán ochrany přírody (dále jen KÚ PK OŽP) vydal pod č.j. 91552/2019/OŽPZ/VR dne 6.1.2020 ke koncepci „Návrh zadání Změny č. 2 územního plánu Červená Voda dle § 45i ZOPK stanovisko (*níže výřez*) jako příslušný orgán ochrany s tím, že nelze vyloučit významný vliv na příznivý stav předmětu ochrany nebo celistvost ptačí oblasti Králický Sněžník:

Předložená koncepce nemůže mít významný vliv na evropsky významné lokality (dále též EVL), nelze však vyloučit významný vliv na ptačí oblast (dále jen PO) Králický Sněžník.

Z důvodu nevyločení významného vlivu musí být koncepce posouzena dle ustanovení § 45i odst. 2 zákona autorizovanou osobou (§ 45i odst. 3 zákona) v rámci zákona č. 100/2001 Sb., o posuzování vlivu na životní prostředí, v platném znění, tak, aby výsledné posouzení odpovídalo schváleným metodikám i příslušným ustanovením zákona.

Citované stanovisko je odůvodněno následovně:

Předmětem koncepce je návrh zadání změny č. 2 (byť na straně 4 návrhu zadání v kapitole a.4 je uváděno změna č. 1) územního plánu (dále jen ÚP) obce Červená Voda. Jedná se celkem o 24 rozvojových území, nalézající se ve většině katastrálních území řešených územním plánem. Rozloha řešených lokalit je v rozsahu od 155 m² do 59890 m². Téměř všechny rozvojové plochy jsou umístěné v ptačí oblasti Králický Sněžník; součet rozloh takovýchto ploch je více než 16 ha (šest lokalit má rozlohu větší než 1 ha, jedna téměř 6 ha). V žádném případě tedy není pravda tvrzení podané na straně 9 v kapitole „g) požadavky na vyhodnocení předpokládaných vlivů územního plánu na udržitelný rozvoj území“ (cit.): „*Vyhodnocení vlivů na udržitelný rozvoj území není důvodné posuzovat, neboť navrhované změny spočívají ve vymezení drobných zastavitelných ploch v bezprostřední návaznosti na zastavěné území nebo ve změně funkčního využití ploch v rámci zastavěného území, u kterých se nepředpokládá realizace takového záměru, který by mohl mít negativní vliv na životní prostředí, zejména na ptačí oblast Králický Sněžník, zvláště chráněném území (přírodní památka Jeřáb, přírodní park Suchý vrch – Buková hora) nebo plochy a koridory úses.*“ (v případě lokality Jeřáb nejde o přírodní památku, ale o přírodní park).

Dle názoru krajského úřadu dochází k významné kumulaci nejen navržených rozvojových ploch mezi sebou, ale i ke kumulaci s již schválenými a dosud nerealizovanými plochami.

Rozvojové plochy se nacházejí v ptačí oblasti Králický Sněžník (kód CZ0711016). Ptačí oblast Králický Sněžník byla vymezena dle Směrnice Rady 79/409/EHS ze dne 2. dubna 1979, o ochraně volně žijících ptáků, na celkové rozloze 30 192 ha (v Pardubickém kraji 11 739 ha). Hlavním cílem ochrany v ptačí oblasti je zachovat příznivý stav stanovišť pro předmět

ochrany a zabránit budoucí destrukci nejceněnějších lokalit. Předmětem ochrany je zde chřástal polní (*Crex crex*). Tento druh hnízdí na vlhčích loukách, pastvinách a ladech. Důležitým faktorem je přítomnost mokřin, pramenišť a drobných krajinných struktur (kamenné snosy, křoviny apod.), které po případném pokosení luk poskytují vhodná refugia. Aktuální výsledky výzkumu, které má OOP k dispozici z Vyhodnocení aktuálního stavu výskytu chřástala polního ve vybraných částech PO Králický Sněžník, zpracované v předešlých letech, potvrzují, že v tomto území byli zjištěni volající samci. Katastrální území řešená územním plánem Červená Voda jsou území s potvrzeným četným výskytem chřástala polního.

Využitím pozemků ke stavebním či obdobným účelům by došlo k likvidaci pozemků, které mohou představovat vhodný biotop využívaný chřástalem polním. Cílem ochrany ptáčích oblastí je zachování a obnova ekosystémů významných pro chřástala polního v jeho přirozeném areálu rozšíření a zajištění podmínek pro zachování populací tohoto druhu ve stavu příznivém z hlediska ochrany. Předmětné pozemky mají většinou charakter pozemků neobhospodařovaných, tzv. nechaných ladem s náletovými dřevinami a sutí a jsou situovány tak, že jsou bezprostředně obklopeny lučními pozemky se zemědělským využitím, skýtají tedy vhodné prostředí pro chřástala polního. Vzhledem k charakteru a lokalizaci předmětných pozemků a jejich rozsahu je krajský úřad toho názoru, že nelze vyloučit významný negativní vliv předloženého záměru na ptáčích oblast Králický Sněžník.

Jakékoliv zásahy v souvislosti s biotopy vymezenými jako vhodné pro chřástala polního by mohly negativně ovlivnit jeho vývoj a existenci. Vzhledem k výše uvedeným rozvojovým záměrům, které se nacházejí v ptáčích oblastech, je nutné koncepci posoudit mj. z hlediska dopadu na zájmy ochrany přírody.

Na základě výše uvedeného stanoviska objednal zpracovatel Změny č. 2 ÚP Červená Voda předmětné naturové hodnocení řešené Koncepcí.¹

Předkládané naturové hodnocení je zpracováno v souladu s vyhláškou MŽP č. 142/2018 Sb. z hlediska náležitostí hodnocení. Pozornost hodnocení dle §45i ZOPK byla zaměřena na návrhovou část Koncepce, která obsahuje návrh konkrétních aktivit (záměrů) v rámci jejich územního rámce, tedy zastavitelných ploch, případně koridorů technické či dopravní infrastruktury a s tím souvisejících změn funkčního využití území, s přihlédnutím k územním aspektům polohy jednotlivých lokalit soustavy Natura 2000 a výskytům předmětů ochrany těchto lokalit v Koncepci řešeném území.

1.1. Postup prací včetně terénních šetření

Pro účely předkládaného naturového hodnocení byly předběžné práce zahájeny v červnu 2020 (3.6.) formou vstupního šetření, podrobné terénní šetření proběhlo 14.7.2020². Až po vyjasnění rozsahu navrhovaných změn pro účely posuzované Koncepce včetně upřesnění návrhových ploch a koridorů (leden 2021 – květen 2021) byla provedena další terénní šetření

¹ Stěžejním aspektem se ukazuje průběh částí koridoru dopravní infrastruktury silniční dle ZÚR Pardubického kraje pro průchod nové trasy silnice I/43 Koncepcí řešeným územím. Změna č. 3 jen částečně upřesňuje koridor (jen dílčími úpravami jeho parametrů v několika izolovaných enklávách) s tím, že zejména v k. ú. Mlýnice u Červené Vody a v SZ části k.ú. Červená Voda prochází územím s koncentrovanějšími výskytů předmětů ochrany PO Králický Sněžník chřástala polního. Změna č. 2 ÚP Červená Voda pouze dílčím způsobem koriguje vymezení koridoru jen v jeho izolovaných dílčích částech a vymezuje tak územní rámec pro vhodné technické řešení, které může přispět ke zmírnění očekávaného vlivu, zejména redukcí dočasných záborů. Návrh Změny č. 2 ÚP zejména při průchodu k.ú. Mlýnice u Červené Vody částečně redukuje průchod koridoru v prostorech s koncentrovanějším výskytem druhu.

Z provedených šetření dále vyplynulo, že bude nutno nad rámec definovaných požadavků orgánu ochrany přírody přiměřeně vyhodnotit průběh některých rozvojových nadmístních záměrů ve vztahu k vymezení EVL CZ CZ0533314 Tichá Orlice pro plochy Z2-19, Z2-20 a Z2-30 v k. ú. Dolní Orlice.

² Dílčí změna č. Z2-19 na poz.p.č. 135/6 a 126/12 v k.ú. Dolní Orlice byla již na základě výstupů těchto šetření zpracovatelem naturového hodnocení z návrhu Koncepce navržena k definitivnímu vypuštění (živelné úpravy v levobřežní části nivy včetně kontaktu s tokem Tiché Orlice).

| | |
|---------------------------|--|
| Týká se obce: | Obec Červená Voda Červená Voda č.p. 268 561 61 Červená Voda IČ 00278637; DIČ CZ00278637 Ing. Petr Mareš, Ph.D., starosta obce Červená Voda e-mail: starosta@cervenavoda.cz www.cervenavoda.cz ; 465 626 212 |
| Projektant ÚP: | Ing. arch. Ivana Petřů, Ing. arch. Dana Suchánková a kol. Atelier „AURUM“ s.r.o., Jiráskova 21, 530 02 Pardubice Ing. arch. Ivana Petřů a kol. tel.: + 420 466 612 213-14; + 420 602 137 322 e-mail: aurum@aurumroom.cz www.aurumroom.cz |
| Umístění: | Kraj Pardubický, obec Červená Voda; k.ú. Bílá Voda, Červená Voda, Dolní Orlice, Horní Orlice, Mlýnice u Červené Vody, Mlýnický Dvůr, Šanov u Červené Vody |
| Poloha: | většina řešeného území je součástí PO CZ0711016 Králícký Sněžník; řešeným územím v k.ú. Horní Orlice a Dolní Orlice prochází část EVL CZ 0533314 Tichá Orlice |
| Orgán územního plánování: | MěÚ Králíky, odbor územního plánování a stavební úřad, Velké náměstí 5, 561 69 Králíky |
| Orgán ochrany přírody: | Krajský úřad Pardubického kraje, odbor životního prostředí a zemědělství, Komenského náměstí 125, 532 11 Pardubice |

2.2. Stručné údaje o koncepci

Základní aspekty Koncepce

Závazným podkladem pro vypracování změny č. 2 územního plánu Červená Voda je platný územní plán obce v úplném znění po vydání změny č. 1.

Zadání změny č. 2 územního plánu Červená Voda bylo projednáno a zastupitelstvem obce Červená Voda schváleno dne 25.3.2019 usnesením č. 205. Schválen byl upravený text Zadání, který akceptuje požadavky z projednání. Aktualizována byla hranice zastavěného území k datu 01. 09. 2021, je součástí grafických příloh. Zastavěné části zastavitelných ploch byly vymezeny jako stabilizované plochy.

Koncepční řešení Změny č. 2 ÚP směřuje k vyváženému hospodářskému a sociálnímu rozvoji obce při důsledném respektování územních podmínek v řešeném území, v této souvislosti jde zejména o nalezení souladu mezi umožněním přiměřeného rozvoje obce včetně místních částí a ochranou přírodních, krajinných a historických hodnot. Pro dosažení uvedených cílů je dle Petřů, Suchánkové a kol. (06/2022) nutno vyváženě dodržet zásady ochrany a kultivace hodnot území a navrženou urbanistickou koncepci rozvoje území.

Aktuální verze Návrhu Změny č. 2 ÚP Červená Voda aktuálně vymezuje následující seznam dílčích změn (dle Odůvodnění Změny č. 2 ÚP – Petřů, Suchánková a kol., 06/2022). **Podbarvené** dílčí změny jsou nově vymezenými zastavitelnými nebo představovými plochami

Změna č. 2 územního plánu Červená Voda

Naturové hodnocení koncepce dle § 45i odst. 2 z.č.114/1992 Sb., v platném znění

(případně novým územním požadavkem), který je podrobněji hodnocen v rámci SEA hodnocení. **Tmavě podbarvené** změny mají vazbu na některou z lokalit soustavy Natura 2000 v řešeném území a jsou podrobněji vyhodnoceny i z hlediska § 45i platného znění ZOPK.⁴ Vymezené změny jsou uvedené v následující tabulce:

| Plocha - č. změny | Rozdílný způsob využití | Výměra (ha) | Poloha v řešeném území, poznámky |
|----------------------------|--|-------------|--|
| Zastavitelné plochy | | | |
| Z2-01.a | SV smíšené obytné venkovské | 0,3217 | Červená Voda, severní část sídla. Při okraji sídla. OP VN. Poloha v PO Králický Sněžník |
| Z2-01.b | ZS zeleň soukromá a vyhrazená | 0,2023 | Červená Voda, severní část sídla. Při okraji sídla. OP VN. Poloha v PO Králický Sněžník. Řeší přechod zástavby do krajiny |
| Z2-02 | RI rekreace plochy staveb pro rodinnou rekreaci | 0,0400 | Červená Voda, severozápadní část sídla, Izolovaná enkláva ve volné krajině využití části bývalého zboženiště, v rozsahu vymezeného zastavěného území. Kvalitní stromy. Pohledově exponovaná plocha. Poloha v PO Králický Sněžník |
| Z2-03a | RH rekreace, plochy staveb pro hromadnou rekreaci | 0,2350 | Horní Orlice, jižní část sídla. Poloha v OP lesa. Poloha v PP Jeřáb, v PO Králický Sněžník. |
| Z2-03b | ZS zeleň soukromá a vyhrazená | 0,3027 | Horní Orlice, jižní část sídla. Poloha v OP lesa. Poloha v PP Jeřáb. Řeší přechod zástavby do krajiny. Poloha v PO Králický Sněžník. |
| Z2-04 | RI rekreace plochy staveb pro rodinnou rekreaci | 0,0700 | Moravský Karlov, lokalita leží částečně v zastavěném území v přímé návaznosti na izolovanou rekreační oblast severně od kompaktní části sídla (lokalita Tři dvory), na zboženišti. Pohledově slině exponované, kulisa porostu dřevin, na ploše patrné stopy po bývalé zástavbě. |
| Z2.06 | SR, smíšené obytné – rekreační; | 0,8770 | Šanov, západní část sídla. V přímé návaznosti na stávající zástavbu. Kontext OP VVN 110 kV (úprava dle Aktualizace č. 3 ZÚR PK, řešeno i jako koridor TI), kvalitní louky. Jižně doprovodný porost vodního toku. Poloha v PO Králický Sněžník. |
| Z2.11 | RI rekreace plochy staveb pro rodinnou rekreaci | 0,1178 | Červená Voda, SZ část sídla v rozvolněné rekreační zástavbě, jižně od cesty s modrou TZ. Poloha v OP lesa. Poloha v PP Suchý vrch – Buková hora, v PO Králický Sněžník. |
| Z2.12 | SR, smíšené obytné – rekreační; | 0,2680 | Bílá Voda, SZ část sídla, nad přejezdem nad nádražím, luční enkláva v proluce přímo navazující na okolní rekreační plochy. Zasahuje OP VN, intenzivní louka, I. třída ochrany ZPF. Poloha v PO Králický Sněžník. |
| Z2.13 | SR, smíšené obytné – rekreační; | 0,0733 | Horní Orlice, ve východní části sídla v zastavěném území sídla. U stávajícího rekreačního objektu. Plocha je dotčena OP radioreléové trasy. Pozemek je dotčen trasou drobného vodního toku, jeho poloha bude respektována. Poloha v PP Jeřáb, v PO Králický Sněžník. |
| Z2.15 | OM, občanské vybavení komerční zařízení malá a střední | 0,3530 | Mlýnický Dvůr, jižně od hlavní budovy a parkovacích ploch sjezdového areálu v údolí malého toku k lesu. Zasahuje OP lesa, lokální biocentrum. Plocha je dotčena trasou a OP vodovodu na okraji OP vodního zdroje II. stupně. Poloha v PO Králický Sněžník. |
| Z2-17.a | VL, výroba a skladování lehký průmysl | 0,7800 | Červená Voda, v JV části sídla při silnici na Moravský Karlov u železničního přejezdu a žel. zastávky Moravský Karlov, navazuje na stávající areál. Jižní část plochy se částečně nachází v záplavovém území Q₁₀₀ a aktivní zóně záplavového území toku Březná. Hodnotný doprovodný porost toku. Plocha je dotčena trasou, BP a OP VTL plynovodu, OP radioreléových paprsků, radioreléové trasy, OP dráhy. Poloha v PO Králický Sněžník. |

| Plocha | Rozdílný způsob | Výměra | Poloha v řešeném území, poznámky |
|--------|-----------------|--------|----------------------------------|
|--------|-----------------|--------|----------------------------------|

⁴ Tím jsou automaticky „ze zákona“ předmětem i souběžného SEA hodnocení. Netýká se ploch pro zeleň jako územního rámce pro přechody do krajiny, poněvadž na nich není navrhována zástavba.

Změna č. 2 územního plánu Červená Voda
Naturové hodnocení koncepce dle § 45i odst. 2 z.č.114/1992 Sb., v platném znění

| - č. změny | využití | (ha) | |
|-------------------------|---|-------------|--|
| Z2-17.b | ZO, zeleň ochranná a izolační | 0,3000 | Červená Voda, v JV části sídla při silnici na Moravský Karlov u železničního přejezdu a žel. zastávky Moravský Karlov, navazuje na stávající areál. <i>Doplnění zastavitelné plochy Z2-17.a a plochy přestavby Z2-17.b - vytvoření ochranného pásu zeleně směrem k obytné zástavbě. Částečně se nachází v záplavovém území Q₁₀₀ a aktivní zóně záplavového území toku Březná. Hodnotný doprovodný porost toku. Poloha v PO Králický Sněžník.</i> |
| Z2-18 | SR, smíšené obytné – rekreační; | 0,2664 | Dolní Orlice, severní část sídla, na TTP. Pohledově exponované, plocha v redukované podobě. <i>OP dráhy.</i> |
| Z2-20 | OS, občanské vybavení – tělovýchovná a sportovní zařízení | 0,3634 | Dolní Orlice, východně od silnice I/43. <i>Kontakt s nivou Tiché Orlice (v profilu toku EVL Tichá Orlice), se záplavovým územím, kontakt s LBC 11. Podél silnice na H. Orlici jasany. Dotčeno trasou a OP VTL plynovodu.</i> |
| Z2-23 | BV, bydlení v rodinných domech - venkovské | 0,8626 | Mlýnický Dvůr, JZ část sídla při jeho západním okraji. <i>Plochou prochází drobný vodní tok. Pohledově exponovaná, na kvalitních loukách. Poloha v PO Králický Sněžník. Bude řešena územní studií.</i> |
| Z2-27 | SR, smíšené obytné – rekreační; | 1,2738 | Mlýnický Dvůr, pod sjezdovým areálem severně, navazuje ze severu na rozestavěnou plochu stejného využití. Navazuje na rozvojovou plochu Z72. <i>Pohledově exponovaná, zasahuje OP lesa. Poloha v PO Králický Sněžník.</i> |
| Z2-30 | SR, smíšené obytné – rekreační; | 0,1169 | V západní části sídla Dolní Orlice, mimo zastavěné území sídla. <i>Na části plochy záplavové území Tiché Orlice v levobřežní části nivy, kontakt s biokoridorem, podél toku doprovodný porost. VN 22 kV. Kontakt s EVL Tichá Orlice (profil toku)</i> |
| Z2-31 | OS, občanské vybavení – tělovýchovná a sportovní zařízení | 1,3000 | Červená Voda, u centra obce, v návaznosti na areál školy a areál kostela sv. Matouše a hřbitov. <i>Plocha byla oproti požadavku redukována. Částečně intenzivní, většinově extenzivní louka. Na území je vymezen registrovaný významný krajinný prvek U trati (kód AOPK 11061, jedná se o slatinnou louku s výskytem vstavače májového). Zasahuje OP dráhy. Pohledově exponované, vazba na dominantu kostela sv. Matouše. Poloha v PO Králický Sněžník. Bude řešena územní studií.</i> |
| Z2-32.a | BV, bydlení v rodinných domech - venkovské | 0,6123 | Mlýnice u Červené Vody, západní okraj sídla, mimo zastavěné území sídla, při západním okraji. <i>Pohledově exponovaná ve svahu, na kvalitních loukách. Poloha v PO Králický Sněžník.</i> |
| Z2-32.b | BV, bydlení v rodinných domech - venkovské | 0,0800 | Mlýnice u Červené Vody, západní okraj sídla, mimo zastavěné území sídla, při západním okraji. <i>Řešena jako dílčí plocha dopravní obsluhy pro Z2-32a. Pohledově méně exponovaná na úpatí svahu a pod ním ke stávající komunikaci, na méně kvalitních loukách. Poloha v PO Králický Sněžník.</i> |
| Plochy přestavby | | | |
| P2-17 | VL, výroba a skladování lehký průmysl | 0,1800 | Červená Voda, v JV části sídla při silnici na Moravský Karlov u železničního přejezdu a žel. zastávky Moravský Karlov, navazuje na stávající areál (přestavba areálu bývalé ČOV). <i>Z větší části urbanizované území, kontakt s vodním tokem a doprovodným porostem, LBK. Částečně se nachází v záplavovém území Q₁₀₀ a aktivní zóně záplavového území toku Březná. Hodnotný doprovodný porost toku. Poloha v PO Králický Sněžník.</i> |

Změna č. 2 územního plánu Červená Voda
Naturové hodnocení koncepce dle § 45i odst. 2 z.č.114/1992 Sb., v platném znění

Koncepce dále vymezuje následující koridory dopravní či technické infrastruktury

| Označení koridoru | Výměra | Poloha v řešeném území, poznámky |
|---|---------------------------|--|
| <i>Dopravní infrastruktura silniční</i> | | |
| CD1 | Cca 20,17 ha ⁵ | Řešeny jen dílčí úpravy a změny v rámci koridoru, vymezeného platnou verzí ZÚR Pardubického kraje (D24), prochází západní částí řešeného území západně od zastavěného území, v SZ části kříží zastavěné území sídla Červená Voda (v této části změna č. 2 dílčí úpravy neřeší). <i>Dílčí změny kříží LBC4 a LBK4 v k.ú. Červená Voda a NRBK K8 MB v k.ú. Mlýnský Dvůr, místně zasahují kvalitní extenzivní louky. Poloha v PO Králický Sněžník včetně většiny dílčích změn.</i> |
| <i>Technická infrastruktura</i> | | |
| VT/1 | nestanovena ⁶ | Jde o dílčí úpravy koridoru technické infrastruktury energetické vrchního el. vedení 2x110kV Králiky – Horní Heřmanice vymezeného Aktualizací č. 3 ZÚR PK (E03) v k.ú. Šanov u Červené Vody; <i>Přechází ekologicky významný krajinný segment bývalé cihelny SV od žst. Červená Voda, kvalitní louky, vodní tok v Šanově s doprovodným porostem a LBK 6. Poloha změn v PO Králický Sněžník.</i> |

Výše prezentovaný soubor dílčích změn formou zastavitelných ploch či ploch přestavby, nebo koridorů dopravní či technické infrastruktury již prezentuje korigovaný Návrh Změny č. 2 ÚP Červená Voda. Koncepce je tak v aktuálně předkládané verzi jednovariantní.

2.3. Vztah k jiným koncepcím a záměrům

Řešené území dle Odůvodnění ÚP (Petrů I, Suchánková D. a kol., 06/2022) dle Politiky územního rozvoje se nachází ve specifické oblasti SOB3 Jeseníky - Králický Sněžník /čl. (71)/. Při rozhodování a posuzování záměrů na změny je dle PÚR v území přednostně sledovat:

- a) rozvoj rekreace a lázeňství,
- b) lepší a udržitelné využívání přírodních podmínek pro rozvoj území (např. rozvoj ekologického zemědělství a průmyslu),
- c) zlepšení dopravní dostupnosti území,
- d) snížení povodňových rizik a sucha.

Územím prochází koridor silnice I/43 s tím, že Změna č. 2 uplatňuje dílčí úpravy a změny v rámci koridoru, vymezeného platnou verzí ZÚR Pardubického kraje (D24). V kontextu dotčené PO Králický Sněžník koridor jako takový zasahuje i lokality jádrového/prioritního výskytu (blíže viz AOPK ČR, 2022; případně Zámečnick 2018) předmětu ochrany PO (chřástal polní) západně od sídla Červená Voda, přičemž jednotlivé dílčí úpravy mění vymezení koridoru z tohoto pohledu nevýznamně.

Ve vztahu k výstupům ZÚR Pardubického kraje (výstupy Změny č. 3 ZÚR) je uplatněna v rámci Změny č. 2 ÚP Červená Voda dílčí korekce koridoru technické infrastruktury energetické vrchního el. vedení 2x110kV Králiky – Horní Heřmanice (E03), a to v k.ú. Šanov u Červené Vody (mimo lokality prioritního i neprioritního výskytu) a v k.ú. Mlýnice (analogie). Zpracování Změny č. 2 je v souladu s výstupy platné aktuální verze ZÚR Pardubického kraje ve vztahu k výše uvedeným nadlokálním koridorům, z nadřazené územně plánovací dokumentace nevyplývají pro řešení Změny č. 2 ÚP žádné další konkrétní územní požadavky na změny v krajině nebo upřesnění nadmístních ploch (kontext nadlokálních ÚSES je v souladu s nároky předmětu ochrany PO).

⁵ Vzhledem k tomu, že bylo v souladu se ZÚR PK upraveno vymezení koridoru pro přeložku silnice I/43, Změna č.2 vyhodnocuje zábor odborným odhadem:

silnice I. třídy:

celková délka osy koridoru 6724 m
předpokládaná šířka záboru 30 m
předpokládaný zábor: 20,172 ha

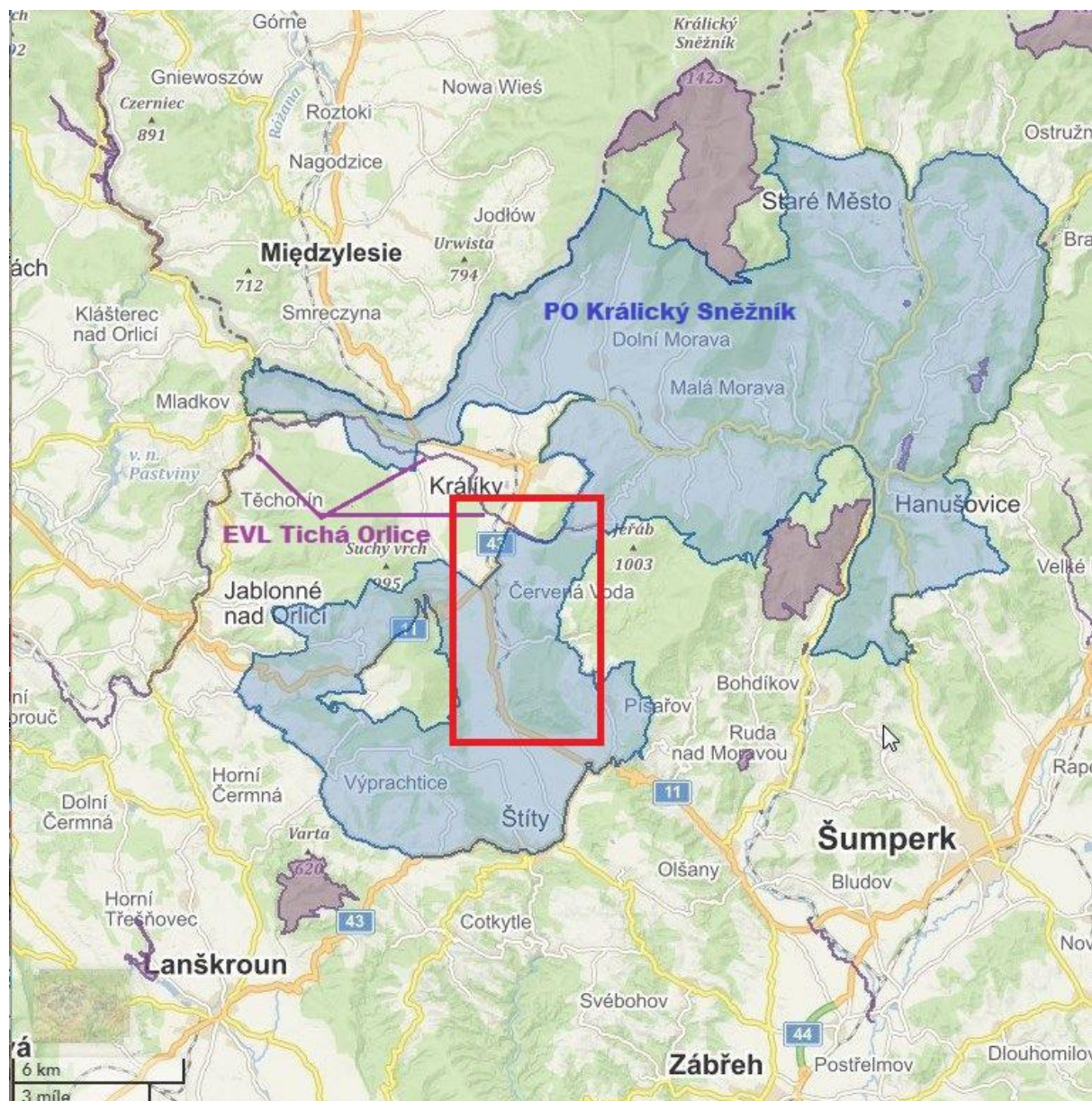
⁶ S ohledem na okolnost vrchního vedení VVN je stanovení záborů patami stožárů podrobností nad rámec ÚPD.

3. Popis dotčených evropsky významných lokalit a ptačích oblastí

3.1. Identifikace lokalit soustavy Natura 2000

Do území, řešené posuzovanou Koncepcí, zasahují celkem dvě lokality soustavy Natura 2000. Jsou vymezeny pro kontinentální biogeografickou oblast.

Prakticky téměř celé řešené území (s výjimkou k.ú. Dolní Orlice v SZ části řešeného území) se nachází uvnitř rozsáhlé ptačí oblasti Králický Sněžník. Do severní části řešeného území zasahuje pramenný úsek EVL Tichá Orlice v k. ú. Horní Orlice a k. ú. Dolní Orlice s tím, že úsek EVL v k.ú. Horní Orlice se již nachází v územním překryvu s PO.



Lokality soustavy Natura 2000 zasahující do Koncepcí řešeného území (schematicky obdélník).

Podklad www.ochranaprirody.cz

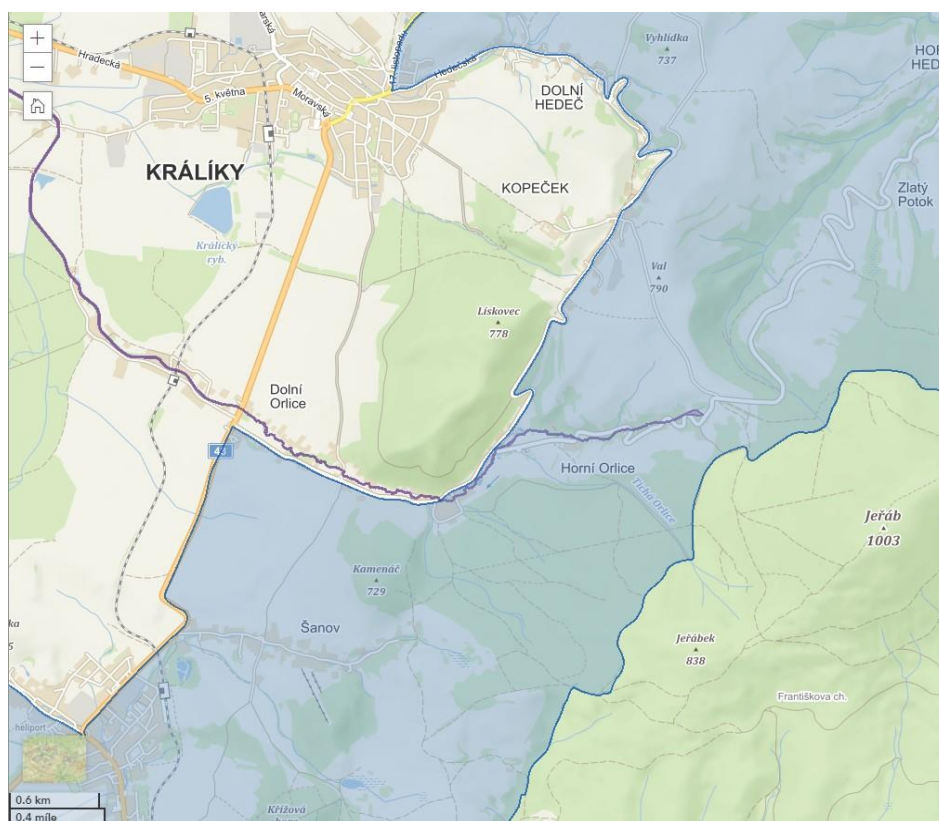
3.2. Evropsky významná lokalita Tichá Orlice (CZ0533314)

V dalším textu je přiměřeně využito charakteristiky EVL dle ISPOP na serveru AOPK ČR :

Rozloha: 49,5564ha
Nadmořská výška: 368 - 747 m n. m.

Lokalita zahrnuje tok Tiché Orlice v úseku od mostu v Kunčicích u Letohradu proti proudu až k prameni, resp. prameni jejího bezejmenného pravostranného přítoku. Délka toku v EVL je přibližně 36 km. Směrem od pramene se Tichá Orlice postupně mění z malé zdrojnice s šířkou koryta nepřekračující 0,5 m na středně velkou řeku podhorského charakteru o šířce přesahující 10 m. Jde o podhorský tok v kamenitém nebo šterkovitém korytě, lokálně jsou přítomny jemné sedimenty.

Poloha EVL Tichá Orlice vzhledem ke Koncepcí řešenému území vyplývá z následující mapky (výřez dle mapového serveru na www.ochranaprirody.cz):



Poloha EVL Tichá Orlice (fialově). Podklad mapa dle www.ochranaprirody.cz

3.2.1 Předměty ochrany EVL Tichá Orlice (CZ 0533314)

Jediným předmětem ochrany EVL je mihule potoční (*Lampetra planeri*), která je v rámci EVL vázána na bahnitopísčité náplavy v klidnějších partiích toku, v době tření pak na proudné úseky s hrubším substrátem. Jedná se o významnou lokalitu mihule potoční, která se v EVL vyskytuje ve velmi hojné početnosti.

Předmětem ochrany není žádný evropsky významný druh rostliny.
Předmětem ochrany není žádné evropsky významné stanoviště.

Souhrnné údaje vztahující se ke stavu předmětů ochrany EVL Tichá Orlice v kontextu zájmového území lokalit a koridorů řešených Změnou č. 2 ÚP Červená Voda

Při průzkumu mihule potoční, který byl v EVL Tichá Orlice proveden v roce 2016 (Centrum ochrany přírody 2016), byla přítomnost mihulí v toku Tiché Orlice zjištěna nejvýše na horním konci obce Dolní Orlice. Výše proti proudu nebyly zjištěny mihule ani žádný rybí druh, a to s ohledem na příliš prudký spád toku a jeho rozdělení neprůchodnými stupni. Kromě uvedeného horního úseku toku, který má délku necelé 3 km, a také kromě oblasti JZ od Králík po Dolní Boříkovice, kde je řeka silně regulovaná, byly mihule zjištěny průběžně v celé EVL až po nejnižší položený úsek toku na okraji obce Kunčice u Letohradu. Přítomnost mihule potoční byla prokázána i v přítocích Tiché Orlice, které nejsou součástí EVL. Zaznamenány byly všechny věkové/velikostní kategorie mihulí. Nejvíce mihulí bylo v Tiché Orlici zjištěno v úseku mezi sídlem Dolní Orlice (místní část obce Červená Voda) a Králíky, dále pod Lichkovem a v úseku mezi Mladkovem a horním koncem Jablonného nad Orlicí.

Změna č. 2 ÚP vykazuje v přímém kontaktu s vymezením EVL Tichá Orlice následující rozvojové lokality⁷:

Z2-30 (SR – smíšené obytné - rekreační). Poloha v k.ú. Dolní Orlice, v západní části sídla Dolní Orlice, mimo zastavěné území sídla, mezi levým břehem toku a místní silnicí. Plocha využívána jako pastvina, mimo přírodní biotopy; tok upraven s rostlým dnem, levobřežní porosty olše, vrby, na části složiště rostlinných odpadů; nutné individuální čištění odpadních vod u důvodu prevence kontaminace toku. Navrhován odstup zástavby od toku.

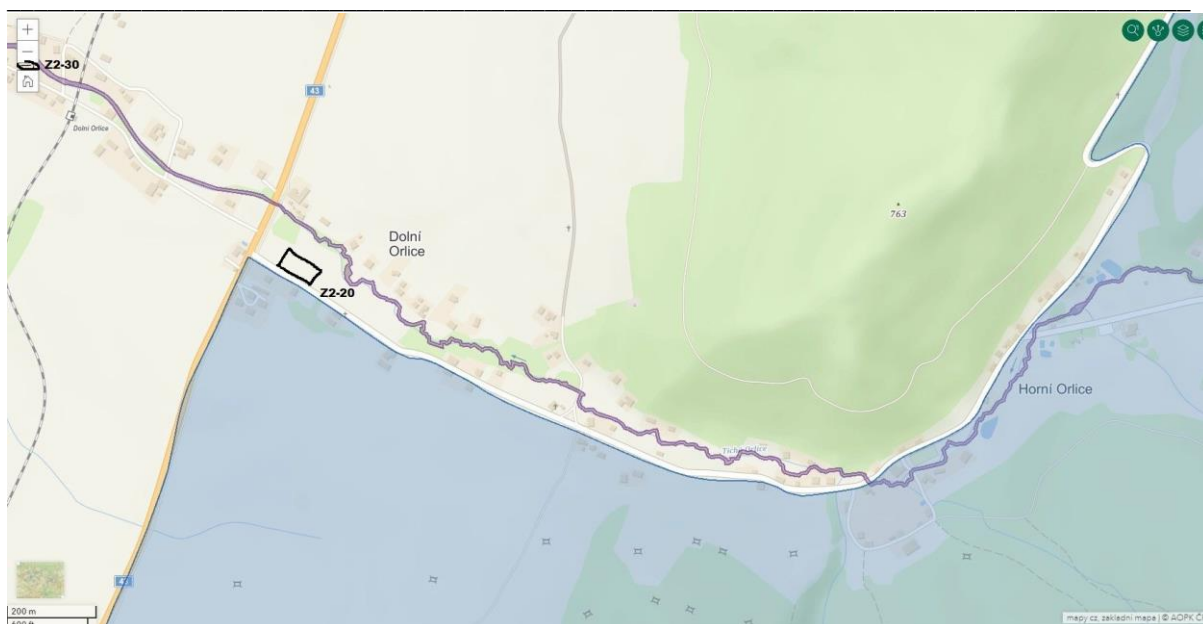
Změna č. 2 ÚP vykazuje v blízkosti vymezení EVL Tichá Orlice následující rozvojové lokality:

Z2-20 (OS – občanské vybavení – tělovýchovná a sportovní zařízení): Je lokalizována ve střední části sídla Dolní Orlice, v zastavěném území sídla, jako plocha pro cvičení dobrovolných hasičů naproti stávající požární zbrojnici. Zasahuje do části nivy Tiché Orlice s biotopy T1.5 – Vlhké pcháčové louky, T1.6 – Vlhká tužebníková lada, lokálně prvky rákosin biotopu M1.1. Blíže k silnici na H. Orlici ruderalní plochy biotopu X7A, v JZ části rumišť biotopu X7B. V ploše nebudou umístovány trvalé stavby kromě lehkých konstrukcí, potřebných zařízení a mobiliáře pro výcvik, plocha zůstane travnatá. Plocha je v dostupnosti dopravní a technické infrastruktury. Navrhováno umístění konstrukcí a trvalého mobiliáře do jižní části plochy blíže k silnici z důvodu ochrany toku Tiché Orlice a ve vztahu k záplavovému území.

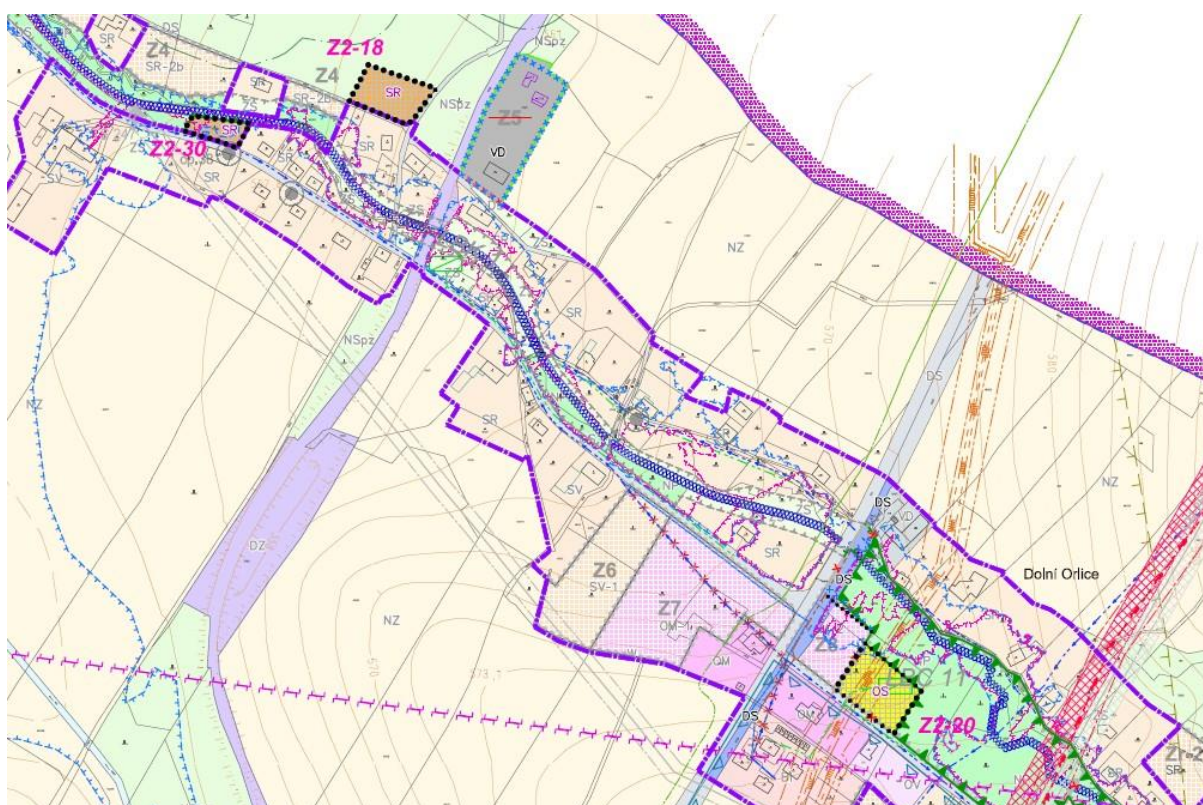
Vymezení EVL Tichá Orlice vzhledem k řešení Návrhu Změny č. 2 ÚP Červená Voda je patrné z následujících obrázků:

⁷ Požadavek na řešení přímo kontaktní plochy Z2-19 u mostu silnice I/43 přes Tichou Orlici v Dolní Orlici (severně až SZ od plochy Z2-20) byl v rámci prací na naturovém hodnocení z důvodu nelegálního zásahu do levobřežní části nivy k toku a lokálně i do toku Tiché Orlice vyloučen z dalšího postupu na pořízení Změny č. 2 ÚP Červená Voda.

Změna č. 2 územního plánu Červená Voda
Naturové hodnocení koncepce dle § 45i odst. 2 z.č.114/1992 Sb., v platném znění



Schematické vyznačení ploch Z2-20 a Z2-30 na výřezu vymezení EVL Tichá Orlice z www.nature.cz
Popisy zpracovatel hodnocení.



Výřez z koordinčního výkresu Návrhu Změna č. 2 ÚP Červená Voda pro lokality v kontaktu s EVL Tichá Orlice. Plocha Z2-18 již není v kontaktu s nivou toku Tichá Orlice. Ex Petrů I., Suchánková D. a kol., 06/2022

Z výše uvedeného rozboru vyplývá potřeba podrobnějšího hodnocení pro uvedené lokality.

3.3. Ptačí oblast Králický Sněžník (CZ 0711016)

V dalším textu je opět přiměřeně využito charakteristiky PO Králický Sněžník dle návrhu souboru doporučených opatření (AOPK, 2022, dále návrh SDO).

Ptačí oblast (PO) Králický Sněžník byla vymezena nařízením vlády č. 685/2004 ze dne 8. prosince 2004. Předmětem ochrany této PO je populace chřástala polního a jeho biotopy. Cílem ochrany ptačí oblasti je zachování a obnova ekosystémů významných pro výše uvedený druh ptáka v jeho přirozeném areálu rozšíření a zajištění podmínek pro zachování populace tohoto druhu ve stavu příznivém z hlediska jeho ochrany.

Dle Zámečnicka (2018) nebo Lemberka (2021) PO zasahuje do Olomouckého a Pardubického kraje a z celkové rozlohy 30.192 ha spadá přibližně 39 % území do Pardubického kraje, zbytek náleží kraji Olomouckému. Ptačí oblast zahrnuje okraje pohoří Králický Sněžník, nižší polohy Hanušovické vrchoviny, část Bukovohorské hornatiny, která je jihovýchodním koncem Orlických hor, a na východ ptačí oblast zasahuje až na úpatí Hrubého Jeseníku.

Z pohledu chřástala polního jsou dle Návrhu SDO ve sledovaném území zásadní výhradně travní porosty. Téměř polovina zemědělců hospodaří v systému ekologického zemědělství, proto jsou louky v ptačí oblasti obhospodařovány především extenzivně. Základem vhodné péče o chřástala polního napříč celou PO je spolupráce příslušného orgánu ochrany přírody s hospodařícími zemědělskými subjekty, zejména je důležitá pravidelná komunikace se zemědělci týkající se ohrožení chřástalů, vhodných zemědělských postupů a možností finančních kompenzací. Aby byli zemědělci motivováni k vhodnému zemědělskému hospodaření, je vhodné je informovat o výhodách vstupu do dotačního agroenvironmentálního titulu zaměřeného na ochranu chřástala polního, který v sobě mimo jiné obsahuje podmínku vhodného načasování seče. Aktuální rozloha půdních bloků dle databáze LPIS, na kterých je možné využít dotační titul pro chřástala, činí na území ptačí oblasti cca 3 615,8 ha.⁸ Do budoucna je tedy vhodné vymezovat i další pozemky (zejména v jádrových oblastech) ve veřejném registru zemědělské půdy jako plochy vhodné k zemědělskému managementu zaměřenému na ochranu chřástala polního a reagovat na případné změny distribuce chřástala polního v PO. Obecně by mělo být na všech významných hnízdištích chřástala polního umožněno zemědělcům využívat příslušný titul.

3.3.1 Předměty ochrany PO Králický Sněžník (CZ05711016)

Seznam předmětů ochrany PO Králický Sněžník

Předmětem ochrany PO je jediný evropsky významný druh ptáků chřástal polní (*Crex crex*). Podle aktuální návrhové verze Návrhu SDO je v současnosti populace chřástala polního v prostoru PO početná a stabilní s občasnými přirozenými výkyvy v početnosti, vykazuje však mírně klesající tendenci.

V době vyhlášení PO Králický Sněžník v roce 2004 byla početnost chřástala polního odhadnuta na 150 až 200 volajících samců. První cílený komplexní monitoring zaměřený na chřástala polního po vyhlášení PO proběhl v letech 2005 a 2007. V roce 2005 byl zaznamenán velice pozdní přilet do oblasti a celkový odhad populace činil v tomto roce pouze 130 volajících samců. Rok 2007 byl z hlediska početnosti chřástala příznivější a celková početnost populace byla odhadována na 200 volajících samců. Nejvyšší počty v PO byly zaznamenány

⁸ Cca 20% výměry ZPF na území PO

v roce 2011, kdy bylo v PO zjištěno 223 stanovišť volajících samců. V roce 2018 byla početnost chřástalů v prostoru ptačí oblasti odhadnuta na stejné úrovni jako v době vyhlášení tj. cca 150-200 samců (+ obdobný počet samic), ovšem v roce 2019 zde byla zaznamenána zhruba polovina volajících samců oproti normálnímu stavu (např. během průzkumů v části PO spadající do Olomouckého kraje bylo na 36 sledovacích bodech zaznamenáno 15 volajících samců; ovlivněno spíše kolísáním početnosti v jednotlivých letech a pravděpodobně i nízkou hlasovou aktivitou v daném roce než prudkým úbytkem z důvodu negativního působení). Během rozsáhlého mapování PO Králický Sněžník v roce 2020 bylo zjištěno 131 volajících samců. Z toho důvodu byla i v roce 2020 předpokládána hnízdní populace pro ptačí oblast na 150-200 samců. V roce 2021 systematické mapování chřástalích teritorií neproběhlo. V Nálezové databázi ochrany přírody je zaznamenáno pouze 8 samčích teritorií chřástala polního.

V území PO Králický Sněžník jsou vhodnými lokalitami k hnízdění zejména pravidelně či nepravidelně kosené travní porosty s vysokou bylinnou vegetací, které jsou využívány jako extenzivně sekané louky, popř. jako občasné pastviny. Ideální lokality k hnízdění představují pro chřástaly polní rovněž podmáčené luční prameniště s rozptýlenými keřovými vrbami. Vzhledem k malému zastoupení orné půdy v prostoru PO jsou počty chřástalů, hnízdících v polních plochách, zanedbatelné. I přes zvyšující se tlak na luční plochy (intenzifikace zemědělství, sportovní aktivity, rozmach nové zástavby) jsou vhodné biotopy pro hnízdění chřástalů přítomny na značné ploše PO a jejich stav lze hodnotit jako dobrý.

Rozsáhlý nárůst rozlohy lučních ploch v PO není pravděpodobný a z hlediska ochrany přírody by nebyl ani preferovaný. Potenciál je ale zejména v možnosti zlepšení stavu lučních biotopů pro předmět ochrany. Značná část těchto ploch je využívána buď jako intenzivně spásaná pastvina nebo jako dvousečná louka poprvé sekaná v období přelomu jara a léta, což je z hlediska hnízdění chřástala nevyhovující stav. Popř. jsou mnohé plochy travních porostů využívány ke sportovním a rekreačním aktivitám, což není z hlediska chřástala rovněž příznivý stav.

V případě chřástala polního jsou hnízdiště a potravní biotopy v překryvu. Vzhledem k omezenému využívání pesticidů v lučních plochách, poskytují vhodná hnízdiště zároveň vhodnou nabídku potravy (zejména lučních bezobratlých).

Za ohrožující faktory jsou dle AOPK ČR (2022), Zámečnicka (2021 nebo Lemberka (2018) shodně pokládány zejména

- Nevhodně načasovaný termín seče lučních porostů s tím, že až do 15. srpna je sečení luk pro chřástala značným rizikem. Tento faktor je pokládán dle Návrhu SDO za vysoce významný.
- Zástavba na trvalých travních porostech – trvalé zábory vhodných hnízdních nebo potravních biotopů. Tento faktor je pokládán dle Návrhu SDO rovněž za vysoce významný.
- Senoseč vedená od okrajů plochy ke středu
- Turistické aktivity usměrněné do travních porostů
- Intenzivní pastva
- Postupná degradace travních porostů s dlouhodobým managementem pro chřástala polního
- Dlouhodobé upuštění od zemědělského hospodaření + zalesňování
- Vodohospodářské změny v travních porostech
- Výstavba větrných elektráren a elektrického vedení
- Extenzivní pastva v nevhodném období

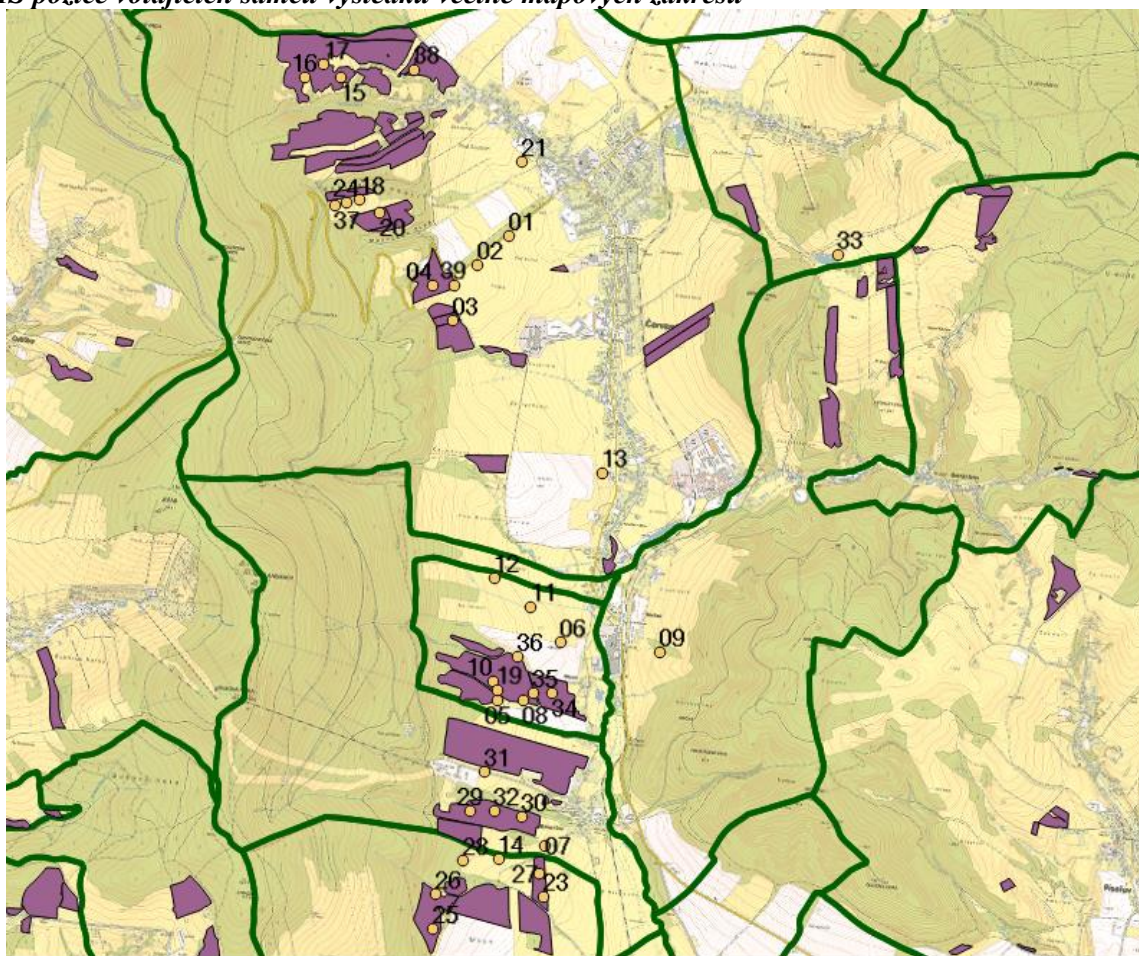
Z pohledu ÚPD je nejzásadnějším aspektem zástavba trvalých travních porostů, zejména ve vazbě na zábory biotopu v prioritních oblastech výskytu.

Souhrnné údaje vztahující se ke stavu předmětů ochrany PO Králický Sněžník v kontextu zájmového území lokalit Změny č. 2 ÚP Červená Voda

Těžiště potenciálních dopadů Koncepce se týká předpokládaného rozsahu dotčení ploch a enkláv, která jsou trvalými hnízdními biotopy chřástala, navrhovanými rozvojovými lokalitami a koridory dle Návrhu Změny č. 2 ÚP Červená Voda. Z tohoto důvodu byla provedena konzultace na KÚ Pardubického kraje, orgánu ochrany přírody nad posledním monitoringem hnízdního výskytu chřástala (Zámečník V., 2018). Projektant ÚP provedl srovnávací zakres grafického výstupu hnízdního monitoringu do pracovní verze hlavního výkresu (včetně původních územních požadavků dle Zadání), aby bylo zřejmé, které plochy, případně koridory nejvíce zasahují do míst s doloženým koncentrovaným výskytem předmětu ochrany PO. Další text již vychází jednak z výstupů provedeného monitoringu, jednak z výstupů provedeného grafického porovnání návrhových ploch/koridorů. Dále jsou do dalšího textu promítnuty výstupy terénních šetření zpracovatele naturového hodnocení, týkajících se biotopové analýzy navrhovaných rozvojových ploch (všechna šetření), včetně zahrnutí vlastních poslechových záznamů z 15.6.2021.

Z výstupů hnízdního monitoringu chřástala v roce 2018 (Zámečník V., 11/2018) vyplynuly následující výstupy:

GIS pozice volajících samců výsledků včetně mapových zakresů



Obrázek 3 (Zámečník, 2018): Jednotlivé pozice chřástalů polních. Fialovou barvou jsou vyznačeny půdní bloky s dotačním opatřením na ochranu chřástala polního. Pokud byl samec při opakovaných záznamech zjištěn do maximální vzdálenosti 50 m od předchozí kontroly, bylo to vyhodnoceno jako stejná pozice. Nebylo přitom kroužkováním zjišťováno, zda se jedná o totožného jedince. V okolí jedné pozice tak mohlo proběhnout i více hnízdění. Do výsledků byly zahrnuty i pozice chřástalů v těsném sousedství k.ú. Mlýnický Dvůr v k.ú. Heroltice u Štítů (pozice 14, 23, 25, 26, 27, 28).

Změna č. 2 územního plánu Červená Voda

Naturové hodnocení koncepce dle § 45i odst. 2 z.č.114/1992 Sb., v platném znění

Do vymezení PO Králický Sněžník v řešeném území zasahuje celkem 14 rozvojových lokalit (sumárně celkem 19 dílčích změn) aktuálního znění Koncepce.

Z2-01 (Z2-02.a-SV, Z2-01.b-ZS). Při severním okraji sídla Červená Voda. Výměra 0,3217 + 0,2023 ha Pohledově exponovaná plocha, na trvalých travních porostech v enklávě mezi bloky orné půdy, biotop T1.1, potenciálně vhodný jako hnízdní/potravní biotop, mimo lokality soustředěného/prioritního výskytu (s ohledem na polní celky v bezprostředním okolí). Plocha ZS – zeleň do krajiny.

Z2-02 (RI).⁹ Při SZ okraji sídla Červená Voda, zbořeniště s přítomností kvalitních dřevin, při okraji komplexu extenzivních luk jižně od Červenovodského potoka. Výměra 0,04 ha. Vlastní plocha biotop X13, X1, jižní okraj přesah do okraje luk biotopu T1.1. Severní okraj komplexu ploch soustředěného výskytu chřástala s prioritním významem, 15.6.2021 zaznamenán v tomto komplexu akusticky projev chřástala. Výměra 0,04 ha.

Z2-03 (Z2-03.a-RH, Z2-03.b-ZS). Poloha v Horní Orlici, jižní část sídla u křížení cest, oplocená větší louka u stávajícího rekreačního objektu. Výměra 0,23350 ha + 0,3027 ha. Biotop T1.1, k severu ruderalizace (biotopy X7B + prvky X7A), malá enkláva vmezeřená mezi lesními porosty. Zcela mimo soustředěné i aktuálně dokládáné výskytu chřástala. Plocha ZS – zeleň do krajiny. *Plocha není dále sledována.*

Z04 (RI). Moravský Karlov, lokalita leží částečně v zastavěném území v přímé návaznosti na izolovanou rekreační oblast severně od kompaktní části sídla (lokalita Tři dvory), na zbořeništi. Na části trojúhelníkové plochy stopy po dřívějších úpravách, biotop X1, jinak spíše ruderální lada biotopu X7B, mimo louky. Výměra 0,07 ha. Okolní louky potenciálně perspektivní biotop chřástala, monitoring z roku 2018 zatím přímo výskyt neprokázal.

Z2-06 (SR). Šanov, západní část sídla. V přímé návaznosti na stávající zástavbu, přechází VVN. Mezi polohou VVN a cestou. Výměra 0,8770 ha. Vlhká louka mozaiky biotopů T1.6, T1.4 s prvky T1.5, místy silnější ruderalizace s přechody k biotop X7A. Lemováno doprovodnými porosty toku. Malá enkláva mezi porosty dřevin v přímé blízkosti zástavby není pro hnízdní biotop chřástala atraktivní, zatím ani monitoringem v okolí výskytu neprokázány. *Plocha není dále sledována.*

Z2-11 (RI). Červená Voda, SZ část sídla v rozvolněné rekreační zástavbě, jižně od cesty s modrou TZ. Enkláva ve svahu pod cestou v rozvolněné rekreační zástavbě v OP lesa. Výměra 0,1178 ha. Intenzivně kosený TTP biotopu X5 s prvky T1.1. severně od cesty a SZ od lokality plochy se soustředěným výskytem chřástala s prioritním významem, vlastní návrhová plocha pod cestou biotopově neperspektivní.

Z2-12 (SR). Bílá Voda, SZ část sídla, nad přejezdem nad nádražím, luční enkláva v proluce zástavby přímo navazující na okolní rekreační plochy. Výměra 0,2680 ha. Intenzivně kosený TTP biotopu X5, s prvky mezofilních luk biotopu T1.1. Charakter plochy zcela neperspektivní, zcela mimo doložené plochy výskytu. *Plocha není dále sledována.*

Z2-13 (SR). Horní Orlice, ve východní části sídla v zastavěném území sídla. U stávajícího rekreačního objektu Bumbálka. Výměra 0,0733 ha. Na ploše zčásti urbanizované územím parkovací plochy, zčásti ruderální lada, přítomnost silného jasanu. Lokalita zcela neperspektivní jako biotop chřástala, mimo doložené plochy výskytu. *Plocha není dále sledována.*

⁹ Severní ze dvou ploch územního návrhu, při okraji luk. Jižní plocha umístěná přímo do prostoru kvalitních luk se soustředěným výskytem chřástala prioritního významu byla z Návrhu Změny č. 2 ÚP vypuštěna jako nežádoucí zástavba hnízdního biotopu.

Z15 (OM). Mlýnický Dvůr, jižně od hlavní budovy a parkovacích ploch sjezdového areálu v údolí malého toku k lesu. Intenzivně koseno, biotop X5, z jihu doprovodné porosty toku (biotop L2.2B). S ohledem na izolovanost mezi objekty a lesem pro chřástala neperspektivní. Podle monitoringu mimo lokality výskytu. *Plocha není dále sledována.*

Z2-17 (Z2.17.a-VL, Z2.17.b-ZO) + P2-17. Červená Voda, v JV části sídla při silnici na Moravský Karlov u železničního přejezdu a žel. zastávky Moravský Karlov, navazuje na stávající výrobní areál. Výměra zastavitelných ploch 0,78 ha + plocha pro zeleň 0,33 ha; plocha přestavby 0,18 ha. Urbanizované území biotopu X1, dále plochy s nezapojenou vegetací biotopu X6, lokálně ruderalizace biotopu X7B. Izolovaná enkláva mezi areálem, železniční tratí, porosty podél toku Březná a obytnou zástavbou JV. Plocha i okolí pro chřástala zcela neperspektivní. *Plocha není dále sledována.*

Z2-23 (BV). Mlýnický Dvůr, JZ část sídla při jeho západním okraji v návaznosti na zástavbu, při východním okraji komplexu luk. Výměra 0,8626 ha. Na kvalitních loukách biotopu T1.1, okraj perspektivních biotopů chřástala, monitoring dokládá soustředěné výskyty cca 1 km JZ. Celý komplex luk západně od Mlýnického Dvora a Mlýnice pokládán za plochy výskytu s prioritním významem. *Plocha bude řešena územní studií.*

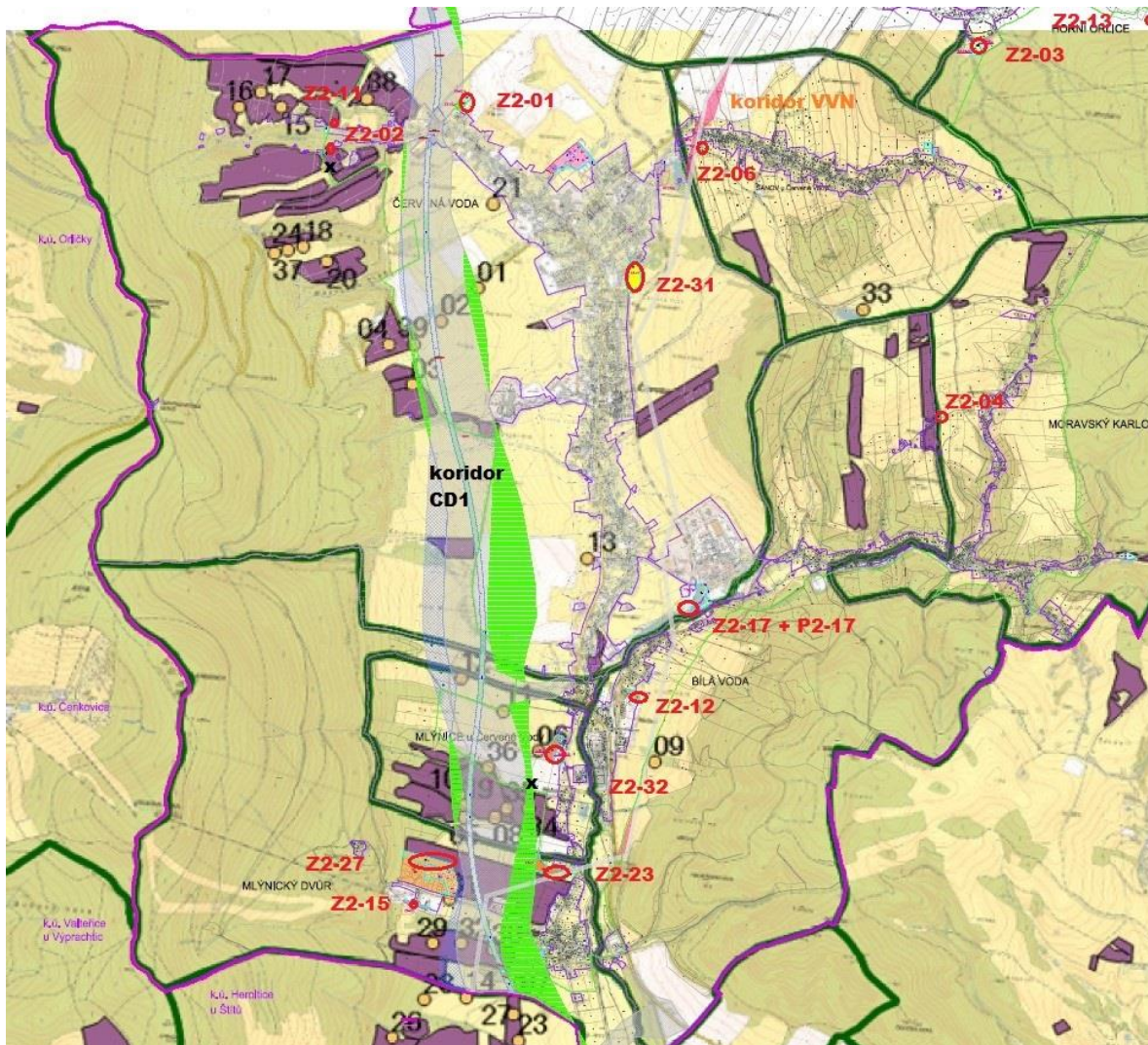
Z2-27 (SR). Mlýnický Dvůr, pod sjezdovým areálem severně, navazuje ze severu na již rozestavěnou plochu stejného využití. Výměra 1,2738 ha. S ohledem na rozestavěnost došlo i k omezení kvality luk, aktuálně intenzivní TTP biotopu X5 s prvky a přechody k ruderalizaci biotopu X7B. Aktuální monitoring již výskyty druhu nedokladuje (dopad již provedených úprav, dřívější i rozestavěné zástavby (včetně zázemí lyžařského areálu).

Z2-31 (OS). Červená Voda, u centra obce, v návaznosti na areál školy a areál kostela sv. Matouše a hřbitov. Plocha byla oproti požadavku redukována. Aktuální výměra 1,13 ha. Částečně intenzivní, většinově extenzivní louka (X5, přechody k T1.1, severně i k T1.5). Na území je vymezen registrovaný významný krajinný prvek U trati (kód AOPK 11061). Plocha s ohledem na blízkost školy a centra obce není perspektivní, i když vhodné biotopové podmínky jsou rámcově přítomny. Zatímni monitoring druhu na ploše výskytu neprokázal. *Plocha bude řešena územní studií.*

Z2-32 (Z2-32.a-BV, Z2-32.b-DS). Mlýnice u Červené Vody, západní okraj sídla, mimo zastavěné území sídla, při západním okraji. Výměra 0,6123 ha + 0,0800 ha. Plocha k bydlení na kvalitních loukách biotopu T1.1, plocha dopravní již pod svahem se sníženou kvalitou, biotop X5 + X7A. Okraj perspektivních biotopů chřástala, monitoring dokládá soustředěné výskyty cca 0,5 km JZ. Dále byl monitoringem v pozici 06 doložen v květnu přímo akustický záznam v těsné blízkosti plochy západně. Dne 15.6.2021 akustický záznam chřástala zpracovatelem hodnocení cca 400 m JJZ. Celý komplex luk západně od Mlýnického Dvora a Mlýnice je pokládán za plochy výskytu s prioritním významem.

Koridor DS1 Řešeny jen *dílčí úpravy a změny* v rámci koridoru, vymezeného platnou verzí ZÚR Pardubického kraje (D24), prochází západní částí řešeného území západně od zastavěného území. Západně od sídla Červená Voda zasahuje plochy s doloženým soustředěným výskytem na plochách luk biotopů T1.1, T1.5, analogie platí pak zejména pro přechod luk západně od Mlýnického Dvora a Mlýnice. Koridor (i dílčí úpravy dle Změny č. 2 UP) zasahuje tak místa výskytu s prioritním významem. Celý komplex luk západně od Červené Vody (s přerušením kolem zemědělských areálů západně od centrální části) a zejména JZ nod červené Vody s propojením luk západně od Mlýnického Dvora a Mlýnice je pokládán za plochy výskytu s prioritním významem.

Koridor pro vedení VVN 110 kV Jde o **dílčí úpravy** koridoru technické infrastruktury energetické vrchního el. vedení 2x110kV Králíky – Horní Heřmanice vymezeného Aktualizací č. 3 ZÚR PK (E03) v k.ú. Šanov u Červené Vody. Průměty dílčí úpravy koridoru se nacházejí u Šanova v přímé blízkosti zástavby a nejsou pro hnízdní biotop chřástala atraktivní, zatím ani monitoringem v okolí výskytu neprokázány. *Koridor není dále sledován.*



Schematické zákresy rozvojových ploch dle Změny č. 2 ÚP Červená Voda do grafického výstupu hnízdního monitoringu chřástala (Zámečník V., 2018) na podkladu hlavního výkresu Změny č. 2 (Petrů, Suchánková, 02/2022).

Žluté kroužky + černá čísla výstupy monitoringu,

fialové plochy – zemědělské pozemky v rámci programu podpory chřástala v řešeném území (dotační program).

Černé křížky průmět akustického záznamu chřástala zpracovatelem hodnocení z června 2021.

V daném měřítku celého území bylo nutno polohu ploch dle Návrhu ÚP schematicky zvýraznit pro přehlednost.

4. Vlivy posuzované Koncepcí na lokality soustavy Natura 2000

4.1. Metodika hodnocení

Je využito metodiky pro hodnocení vlivů na evropsky významné lokality a ptačí oblasti z listopadu 2007 (Věstník MŽP, částka 11, Chvojková a kol. /2011/) s tím, že významnost vlivů je hodnocena podle následující stupnice¹⁰:

| Hodnota | Termín | Popis |
|---------|--|---|
| -2 | Významný negativní vliv | Negativní vliv dle odst. 9 § 45i ZOPK Vylučuje realizaci koncepce (resp. koncepci je možné realizovat pouze v určených případech dle odst. 9 a 10 § 45i ZOPK) Významný rušivý až likvidační vliv na stanoviště či populaci druhu nebo její podstatnou část; významné narušení ekologických nároků stanoviště nebo druhu, významný zásah do biotopu nebo do přirozeného vývoje druhu. Vyplyvá ze zadání záměru, nelze jej eliminovat. |
| -1 | Mírně negativní vliv | Omezený/mírný/nevýznamný negativní vliv Nevylučuje realizaci koncepce. Mírný rušivý vliv na stanoviště či populaci druhu; mírné narušení ekologických nároků stanoviště nebo druhu, okrajový zásah do biotopu nebo do přirozeného vývoje druhu. Je možné jej minimalizovat navrženými zmírňujícími opatřeními. |
| 0 | Nulový vliv | Koncepce, resp. její dílčí opatření nemají žádný prokazatelný vliv nebo je vliv zcela nulový. |
| +1 | Mírně pozitivní vliv | Mírný příznivý vliv na stanoviště či populaci druhu; mírné zlepšení ekologických nároků stanoviště nebo druhu, mírně příznivý zásah do biotopu nebo do přirozeného vývoje druhu. |
| +2 | Významný pozitivní vliv | Významný příznivý vliv na stanoviště či populaci druhu; významné zlepšení ekologických nároků stanoviště nebo druhu, významný příznivý zásah do biotopu nebo do přirozeného vývoje druhu. |
| ? | Vliv nelze vyhodnotit – možný negativní vliv | Z obecného zadání koncepce není možné přesně vyhodnotit vliv (jedná se o nedostatečnost dat na straně koncepce, resp. jí plánovaných aktivit/záměrů, která je způsobena obecnou povahou či nepřesnou lokalizací dílčí aktivity/záměru). Může dojít k negativnímu vlivu, není však možné vyhodnotit jeho významnost. |

¹⁰ Cílem naturového hodnocení je především zjistit, zda má záměr významný vliv, jak stanovuje díkce § 45i odst. 1 a 2 ZOPK. Jde především o vyhodnocení významného **negativního** vlivu, což odpovídá hodnotě -2 na stupnici. Pro úplnost je hodnotící stupnice doplněna o hodnoty -1, 0, +1, +2, přičemž všechny odpovídají zjištění, že „záměr/koncepce nemá významný negativní vliv“. Jemnější členění umožňuje odlišit záměr s mírně negativním vlivem od záměrů úplně bez vlivů nebo dokonce s vlivy pozitivními. I významné pozitivní vlivy je totiž případně nutno vyhodnotit, poněvadž díkce zákona u významných vlivů nestanovuje, zda jde o vlivy negativní nebo pozitivní.

4.2. Identifikace možných vlivů na lokality soustavy Natura 2000

Predikce potenciálních vlivů Změny č. 2 ÚP Červená Voda na identifikované lokality soustavy Natura 2000 byla položena především do potenciálních záborů stávajících či perspektivních hnízdnic/potravních biotopů chráněná polního na území PO Králický Sněžník, případně na prevenci ovlivnění biotopu mihule potoční v průtočném profilu Tiché Orlice na území EVL Tichá Orlice.

Další text je již zaměřen jen na podrobnější rozbor výše identifikovaných vlivů na EVL Tichá Orlice a PO Králický Sněžník.

4.2.1. Vlivy na EVL Tichá Orlice a její předměty ochrany

Zábor přírodních stanovišť/biotopů jako předmětů ochrany EVL a biotopů předmětů ochrany EVL na druhové úrovni

Změna č. 2 Územního plánu Červená Voda aktuálně nenavrhuje žádné nové rozvojové lokality (plochy změn) do vymezeného území EVL Tichá Orlice; zadáním navrhovaná plocha Z2-19 s ohledem na provedené zásahy do bezprostřední blízkosti toku (viz obrázek - ortofotomapa z www.mapy.cz - 8.8.2020) byla vypuštěna.



Koncepce tak negeneruje žádný přímý zásah do biotopu jediného předmětu ochrany EVL na druhové úrovni.

Nepřímé ovlivnění přírodních stanovišť/biotopů jako předmětů ochrany EVL Tichá Orlice a biotopů předmětů ochrany EVL na druhové úrovni

Takové interakce Návrh Změny č. 2 ÚP Červená Voda negeneruje. Pro zastavitelné plochy Z2-20 a Z2-30 je vyhodnocení provedeno níže.

Kontaktní plochy Změny č. 2 ÚP Červená Voda s vymezením EVL Tichá Orlice

Zastavitelná plocha Z2-20 (OS)

Je lokalizována ve střední části sídla Dolní Orlice, v zastavěném území sídla, jako plocha pro cvičení dobrovolných hasičů naproti stávající požární zbrojnici. Zasaahuje do části nivy Tiché Orlice s biotopy T1.5 – Vlhké pcháčové louky, T1.6 – Vlhká tužebníková lada, lokálně prvky rákosin biotopu M1.1. Blíže k silnici na H. Orlici ruderalní plochy biotopu X7A, v JZ části rumišť biotopu X7B. Plocha nezasahuje až k toku, je oddělena částí nivy v přírodě bližším stavu bez zásahu.

V ploše nebudou umístěny trvalé stavby kromě lehkých konstrukcí, potřebných zařízení a mobiliáře pro výcvik, plocha zůstane travnatá. Z těchto důvodů nehrozí ani nepřímé ovlivnění biotopu předmětu ochrany EVL. Navrhováno je umístění konstrukcí a trvalého mobiliáře do jižní části plochy blíže k silnici z důvodu ochrany toku Tiché Orlice a ve vztahu k záplavovému území.

Zastavitelná plocha Z2-30 (SR)

V západní části sídla Dolní Orlice, mimo zastavěné území sídla, mezi levým břehem toku a místní silnicí. Na část plochy zasahuje záplavové území Tiché Orlice v levobřežní části nivy, kontakt s biokoridorem. Plocha využívána jako pastvina, mimo přírodní biotopy; tok upraven s rostlým dnem, levobřežní porosty olše, vrby. Na části plochy složiště rostlinných odpadů; nutné individuální čištění odpadních vod u důvodu prevence kontaminace toku. K levému břehu toku zasahuje vymezení plochy. Záběr biotopu tak není pravděpodobný, ale realizace náplně plochy může generovat bodovou kontaminaci toku případným nezvládnutím splaškových odpadních vod (podrobnost nad rámec ÚPD). Z tohoto důvodu je v rámci možností ÚPD požadováno, aby zástavba objektem byla řešena do jižní části plochy ke komunikaci a tím zajištěn dostatečný odstup od toku.

Koridor dopravní infrastruktury silniční DS1 v řešeném území nepřechází tok Tiché Orlice, nezasahuje k němu ani žádná z dílčích úprav vymezení koridoru. Dílčí úpravy koridoru pro vedení 110 kV v okolí Šanova jsou lokalizovány zcela mimo povodí úseku toku, který je součástí EVL (až v povodí Březné jako přítoku Moravské Sázavy).

Sumární vyhodnocení potenciálních vlivů Koncepce na posuzované předměty ochrany EVL Tichá Orlice

| Předmět ochrany EVL | Vliv | Komentář |
|----------------------------|-------------|--|
| Mihule potoční | 0/-1 | Po vypuštění územního požadavku na plochu Z2-19 v Dolní Orlici není předpokládán žádný zásah do říčního biotopu žádnou z rozvojových ploch dle Návrhu Změny č. 2 ÚP Červená Voda pro společné jednání. Realizace náplně přímo kontaktní plochy Z2-30 v Dolní Orlici může v případě nezvládnutí splaškových odpadních vod být bodovým zdrojem eutrofizace toku (podrobnost nad rámec ÚPD); na úrovni ÚPD je navrhován odstup od toku a umístění objektu k jihu k silnici. |

4.2.2. Vlivy na PO Králický Sněžník a její předměty ochrany

Vyhodnocení vlivů Koncepce je zaměřeno především na zábory hnízdních/potravních biotopů jediného předmětu ochrany PO Králický Sněžník – chřástala polního, a to zejména v plochách soustředěného výskytu v jádrových územích (Zámečník, 2018) s charakterem prioritního výskytu (AOPK, 2022). Na základě podrobného popisu charakteru rozvojových ploch/dílčích ploch změn a jejich vyhodnocení z hlediska atraktivity a potenciálu jako hnízdní či potravní biotop druhu v kapitole 3.3.1 jsou dále podrobněji vyhodnoceny ty zastavitelné plochy, které jakožto územní rámec generují zábor stěžejních biotopů předmětu ochrany PO.

Záběr přírodních stanovišť/biotopů jako předmětů ochrany PO

Z02-01 (Z2-02.a-SV, Z2-01.b-ZS)

Při severním okraji sídla Červená Voda. Výměra 0,3217 + 0,2023 ha, celkově obě dílčí změny 0,524 ha. Zasahuje enklávu extenzivních luk při okraji sídla na trvalých travních porostech v enklávě mezi bloky orné půdy s tím, že zejména SV část plochy dílčí změny Z2-01.b jako zeleň do krajiny může představovat zábor potenciálně vhodného hnízdního/potravního biotopu v rozsahu cca 0,20 ha, dílčí změna Z2-01.a se nachází příliš blízko zástavby sídla. Poloha plochy mezi celky orné půdy však mírně využití plochy zneatraktivňuje. Dle poskytnutých podkladů zatím přímý výskyt v ploše nebyl dookladován ani v rámci monitoringu.

Z2-02 (RI)

Při SZ okraji sídla Červená Voda, zbořeniště s přítomností kvalitních dřevin, při okraji komplexu extenzivních luk jižně od Červenovodského potoka. Výměra 0,04 ha. Nachází se při samém okraji komplexu extenzivních luk v rámci souboru ploch soustředěného výskytu chřástala s prioritním významem, plocha sama o sobě nepředstavuje patrný zábor vhodného biotopu předmětu ochrany. Lze předpokládat okrajový zásah v rozsahu cca 0,01 ha (téměř pod průmětem korun stromů). Výstavba je v rámci souběžného SEA hodnocení limitována maximální plochou do 80 m² pro hlavní objekt.

Z04 (RI)

Moravský Karlov, lokalita leží částečně v zastavěném území v přímé návaznosti na izolovanou rekreační oblast s rozvolněnou strukturou severně od kompaktní části sídla (lokalita Tři dvory), na zbořeništi. Přestože na samotné ploše nejsou k dispozici vhodné biotopové podmínky, nachází se v kontaktu s okolními loukami potenciálně perspektivního biotopu chřástala i přes okolnost, že monitoring z roku 2018 zatím přímo výskyt v bezprostředním okolí plochy neprokázal. Přímý zábor biotopu chřástala realizací náplně plochy není předpokládán. Mj. i z důvodu výše uvedeného je výstavba v rámci souběžného SEA hodnocení limitována koeficientem zastavění max. 30% (max. zastavěná plocha stavbou hlavní 80m²).

Z2-11 (RI)

Červená Voda, SZ část sídla v rozvolněné rekreační zástavbě, jižně od cesty s modrou TZ. Plocha ve svahu pod cestou neposkytuje s ohledem na intenzivnější kosení a relativní izolovanost od komplexu okolních luk vhodné biotopové podmínky, hnízdění v zástině lesa v rámci rozvolněné rekreační zástavby není pravděpodobné. Plocha se ale nachází v kontaktu s loukami, které představují plochy se soustředěným výskytem chřástala s prioritním významem, vlastní návrhová plocha pod cestou biotopově neperspektivní není (rovněž zástin stromy při okraji lesa, není tak k dispozici dostatečný porost s funkcí krytu hnízdiště). Nepochází tak k záboru hnízdního biotopu předmětu ochrany PO. Mj. i z důvodu výše uvedeného je výstavba v rámci souběžného SEA hodnocení limitována koeficientem zastavění max. 30% (max. zastavěná plocha stavbou hlavní 80m²).

Z2-23 (BV)

Mlýnický Dvůr, JZ část sídla při jeho západním okraji v návaznosti na zástavbu, při východním okraji komplexu luk. Tato plocha o výměře 0,8626 ha na kvalitních loukách biotopu T1.1 je lokalizována na samém východním okraji většího komplexu luk se soustředěným výskytem druhu s prioritním významem (celý komplex luk západně od Mlýnického Dvora a Mlýnice). Poněvadž jde o přímý přechod plochy do širší oblasti biotopu předmětu ochrany PO, je nutno uvažovat s příspěvkem záboru biotopu v uvedeném rozsahu i přes blízkost okolní zástavby. Z výše uvedeného vyplývá, že je nutno zejména řešit umístění objektů pod svah blíže ke stávající zástavbě. Výstavba je podmíněna prověřením plochy územní studií s tím, že zástavba bude přednostně lokalizována do východní dolní části plochy a zahrady do krajiny z důvodu ochrany biotopu chřástala polního.

Z2-27 (SR)

Mlýnický Dvůr, pod sjezdovým areálem severně, navazuje ze severu na již rozestavěnou plochu stejného využití. Výměra 1,2738 ha. S ohledem na rozestavěnost došlo i k omezení kvality luk, aktuálně intenzivní TTP biotopu X5 s prvky a přechody k ruderalizaci biotopu X7B, takže příhodné podmínky pro vyhnízdění se na ploše prakticky nenacházejí. Přestože aktuální monitoring již výskyty druhu na této ploše ani v blízkém okolí nedokladuje (dopad již provedených úprav, dřívější i rozestavěné zástavby, i přes absenci záboru hnízdního biotopu předmětu ochrany PO návrhem plochy je nutno uvažovat kumulativní zásah do okraje širšího komplexu luk se soustředěným výskytem druhu s prioritním významem. Za ten je pokládán celý komplex luk západně od Mlýnického Dvora a Mlýnice, takže navrhovaná zástavba je nutně pokládána za limitní. V tomto kontextu je výstavba v rámci souběžného SEA hodnocení limitována koeficientem zastavění max. 30%, podíl zeleně minimálně 50% a maximální umístění 4 objektů.

Z2-31 (OS)

Červená Voda, u centra obce, v návaznosti na areál školy a areál kostela sv. Matouše a hřbitov. Plocha byla oproti požadavku ze zadání Změny č. 2 redukována na aktuální výměru 1,13 ha z důvodu ochrany severní části enklávy mezi areálem školy a železnicí. Aktuálně se na ploše nenachází dokladovaný hnízdní biotop, plocha jako taková s ohledem na blízkost školy a centra obce není perspektivní, i když vhodné biotopové podmínky jsou rámcově přítomny a ojedinělé zálety jedinců do území za současného stavu zájmového území plochy nelze jednoznačně vyloučit. Výstavba je v souběžně zpracovávaném SEA hodnocení podmíněna prověřením plochy územní studií s tím, že ta prověří podmínky pro využití plochy (maximální zastavitelnost a umístění zástavby) s ohledem na závěry SEA hodnocením požadovaného biologického průzkumu a vyhodnocení stavu lokality s ohledem na existenci vymezení registrovaného významného krajinného prvku U trati (kód AOPK 11061).

Z2-32 (Z2-32.a-BV, Z2-32.b-DS)

Mlýnice u Červené Vody, západní okraj sídla, mimo zastavěné území sídla, při západním okraji. Tato plocha o celkové výměře obou dílčích změn cca 0,69 ha. Poněvadž plocha je lokalizována na samém východním okraji většího komplexu luk se soustředěným výskytem druhu s prioritním významem (celý komplex luk západně od Mlýnického Dvora a Mlýnice), je nutno zahrnovat potenciální ztrátu biotopu předmětu ochrany v uvedeném rozsahu. Jsou k dispozici aktuální údaje o blízkém dokladu hnízdního výskytu druhu téměř v bezprostřední blízkosti plochy, a to i přes blízkost okolní zástavby. Z výše uvedeného vyplývá, že je nutno zejména řešit umístění objektů pod svah blíže ke stávající zástavbě. Je navrhováno řešit orientaci zahrad do krajiny z důvodu ochrany biotopu chřástala polního a lokalizaci stavebních objektů preferovat mimo západní část svahu s přímou vazbou na plochu veřejného prostranství. Dále z průběžně řešeného SEA hodnocení vyplývá požadavek na limitaci zástavby koeficientem zastavění max. 30%, podílem zeleně minimálně 50%.

Z výše uvedeného vyplývá, že příspěvek územního rámce pro zastavitelné plochy dle Návrhu Změny č. 2 ÚP Červená Voda představuje potenciální zábor doložených či potenciálně vhodných biotopů předmětu ochrany PO v rozsahu cca 2,09 ha, kumulativně lze připočítat zábor plochou Z2-27 v rozsahu 1,2738 ha. I přes tuto hodnotu příspěvek posuzované Koncepce zatím nedosahuje 1% výměry vhodných hnízdních a potravních biotopů v PO¹¹.

Koridor DS1

Tento koridor, převzatý ze ZÚR Pardubického kraje (D24), byl v rámci Změny č. 2 ÚP Červená Voda upřesněn formou dílčí úpravy a změny v rámci koridoru. Nadále je fixován v západní části řešeného území západně od zastavěného území. Západně od sídla Červená Voda zasahuje plochy s doloženým soustředěným výskytem na plochách luk biotopů T1.1, T1.5, analogie platí pak zejména pro přechod luk západně od Mlýnického Dvora a Mlýnice. Koridor (i dílčí úpravy dle Změny č. 2 ÚP) zasahuje tak místa výskytu s prioritním významem a dotýká se minimálně 3 – 5 teritorií. Pro správné území obce Červená Voda je dle Odůvodnění Změny č. 2 ÚP (Petrů L., Suchánková D. a kol., 06/2022) k dispozici 1147,37 ha TTP, z čehož je určitě minimálně polovina využívána spíše extenzivně. Kvalifikovaný odhad záboru dle Odůvodnění Změny č. 2 ÚP pro náplň koridoru činí při délce koridoru cca 6,72 km a průměrné šířce cca 30 m potenciálního reálného záboru cca 20,17 ha. To při odhadu výměry extenzivních luk v řešeném území cca 570 ha při plném rozsahu záboru jen extenzivních luk činí cca 3% výměry v řešeném území. Přitom bude docházet k fragmentaci dotčených enkláv luk. Poněvadž reálná trasa koridoru prochází územím s koncentrovanějšími výskyty předmětu ochrany PO Králický Sněžník chřástala polního, vlastní realizace náplně koridoru bude generovat fragmentaci části luk vhodných jako biotop tohoto druhu. Velikost a významnost vlivu závisí na výhledovém technickém řešení koridoru jako celku, poněvadž Změna č. 2 ÚP Červená Voda pouze dílčím způsobem koriguje

¹¹ Jen podíl Aktuální rozloha půdních bloků dle databáze LPIS, na kterých je možné využít dotační titul pro chřástala, činí na území ptáčích oblastí cca 3 615,8 ha, což je cca 20% výměry zemědělských pozemků.

vymezení koridoru jen v jeho izolovaných dílčích částech a vhodné technické řešení může přispět ke zmírnění očekávaného vlivu, zejména redukcí dočasných záborů. V opačném případě by nebylo možné kumulativně významný negativní vliv na předmět ochrany PO jednoznačně vyloučit. Poněvadž Návrh změny č. 2 ÚP zejména při průchodu k.ú. Mlýnice u Červené Vody částečně redukuje průchod koridoru v prostorech s koncentrovanějším výskytem, lze předpokládat snížení potenciální významnosti vlivu. Poněvadž reálné hodnocení je možné až na projektové úrovni, je dále podmínkou pro realizaci náplně koridoru samostatné projektové hodnocení vlivů na lokality soustavy Natura 2000 dle § 45i platného znění zákona č. 114/1992 Sb., ve znění pozdějších předpisů (vlivy na předmět ochrany a celistvost PO Králický Sněžník) v celém rozsahu průběhu koridoru řešeným územím.

Koridor pro vedení VVN 110 kV

Jde o **dílčí úpravy** koridoru technické infrastruktury energetické vrchního el. vedení 2x110kV Králíky – Horní Heřmanice vymezeného Aktualizací č. 3 ZÚR PK (E03) v k.ú. Šanov u Červené Vody. Průměty dílčí úpravy koridoru se nacházejí u Šanova v přímé blízkosti zástavby a nejsou lokalizovány na plochách mimo porosty dřevin, které by pro hnízdní biotop chřástala byly atraktivní. Zatím ani monitoringem v okolí nejvýraznějších úprav koridoru nebyly výskyty aktuálně prokázány. Rozsah trvalých záborů patami stožárů je z hlediska potenciálních biotopů okrajový. Dle Návrhu SDO (AOPK ČR, 2022) přítomnost rozvodné sítě elektrického vedení má na chřástaly relativně minimální vliv.¹² Lze tak předpokládat, že realizace náplně koridoru se na místní populaci předmětu ochrany prakticky neprojeví.

Nepřímé ovlivnění přírodních stanovišť/biotopů předmětu ochrany PO

Takové (i potenciální) interakce Návrh Změny č. 2 ÚP Červená Voda v zásadě negeneruje. Nelze vyloučit ve vazbě na plochu Z2-27 mírný nárůst návštěvnosti areálu Čenkovice – Buková hora pro letní aktivity, příspěvek návrhových rozvojových ploch dle Změny č. 2 ÚP nepředstavuje nárůst nežádoucích letních aktivit, který by se mohl srovnávat např. s masivním posilováním rekreační a turistické atraktivity např. v okolí Dolní Moravy s nepochybným dopadem na část místní populace v PO v okolí obce Dolní Moravy.

Kontaktní plochy Změny č. 2 ÚP Červená Voda s vymezením PO Králický Sněžník

Takové (i potenciální) interakce Návrh Změny č. 3 ÚP Červená Voda negeneruje, nejsou navrhovány v blízkém kontaktu s vymezením PO plochy, které by zasahovaly do území se soustředěným výskytem druhu s prioritním významem.

Sumární vyhodnocení potenciálních vlivů Koncepce na předmět ochrany PO Králický Sněžník

| Předmět ochrany | Vliv | Komentář |
|--|-------------|---|
| Chřástal polní (<i>Crex crex</i>) | -1 | Zhruba polovina rozvojových ploch okrajově zasahuje do enkláv s biotopy soustředěného výskytu chřástala s významností prioritního výskytu nebo do ploch potenciálního hnízdního/potravního biotopu. Vesměs jde o plochy v návaznosti na stávající zastavěné území sídel (lokálně i výrazně rozptýlené), nejde o zcela samostatné rozvojové plochy ve volné krajině. Příspěvek souhrnu potenciálních záborů nedosahuje 1% výměry ploch vhodných jako biotop předmětu ochrany PO. |

¹² Na rozdíl od jiných skupin ptáků nejsou chřástali ohrožováni úrazy elektrickým proudem na nadzemním elektrickém vedení – na dráty či sloupy nedosedají. Navíc poloha stávajících vodičů stávajícího vedení VVN 110 kV se ani při intenzifikaci na 2x110 kV prakticky nezmění.

| | | |
|--|--|--|
| | | Ze ZÚR Pardubického kraje v platném znění je převzat koridor dopravní infrastruktury silniční, který zejména v k.ú. Mlýnice u Červené Vody a v SZ části k.ú. Červená Voda prochází územím s koncentrovanějšími výskyty předmětu ochrany PO Králický Sněžník chřástala polního, takže vlastní realizace náplně koridoru bude generovat fragmentaci části luk vhodných jako biotop tohoto druhu. Velikost a významnost vlivu závisí na výhledovém technickém řešení koridoru jako celku, poněvadž Změna č. 2 ÚP Červená Voda pouze dílčím způsobem koriguje vymezení koridoru jen v jeho izolovaných dílčích částech a vhodné technické řešení může přispět ke zmírnění očekávaného vlivu, zejména redukcí dočasných záborů. V opačném případě by nebylo možné kumulativně významný negativní vliv na předmět ochrany PO jednoznačně vyloučit. Poněvadž Návrh změny č. 2 ÚP zejména při průchodu k.ú. Mlýnice u Červené Vody částečně redukuje průchod koridoru v prostorech s koncentrovanějším výskytem, lze předpokládat snížení potenciální významnosti vlivu. |
|--|--|--|

4.3. Vliv na integritu lokalit soustavy Natura 2000

Žádná z nově navrhovaných rozvojových lokalit (zastavitelných ploch/ploch přestavby) či ploch přestavby dle Návrhu Změny č. 2 ÚP Červená Voda nezasahuje do vymezení EVL Tichá Orlice, plochy Z2-20 a Z2-30 v kontaktu s touto EVL jsou pojaty s odstupem od toku. Z hlediska dopadů na EVL Tichá Orlice nedochází k vlivu na územní celistvost ani integritu v ekologickém smyslu.

Většina rozvojových ploch dle Návrhu Změny č. 2 ÚP Červená Voda je lokalizována při okraji sídel uvnitř PO Králický Sněžník, přičemž žádná z nich není lokalizována ve volné krajině bez návaznosti na zastavěné území sídel, takže územní celistvost PO prakticky není těmito plochami ovlivněna. Některé z těchto ploch ale zasahují do okrajů ploch s koncentrovaným výskytem druhu (včetně ploch s významem prioritního výskytu), takže velmi lokálně může být ovlivněna integrita PO v ekologickém smyslu místními záborů i části příhodných biotopů předmětu ochrany PO.

Zásadnějším aspektem Návrhu Změny č. 2 ÚP je ale okolnost průřezu koridoru dopravní infrastruktury silniční pro průchod silnice I/43 západní částí řešeného území, poněvadž vymezení tohoto koridoru fragmentuje volnou krajinu západně od sídel Červená Voda, Bílá Voda, Mlýnice a Mlýnický Dvůr. Tento koridor v posuzované Koncepci řešeném území má tedy patrný potenciál reálného ovlivnění jak stavu předmětu ochrany PO, tak i integrity v územním i ekologickém pojetí. Změna č. 2 ÚP pouze lokálně upřesňuje uvedený koridor s tím, že při průchodu k.ú. Mlýnice u Červené Vody částečně redukuje průchod koridoru v prostorech s koncentrovanějším výskytem, lze předpokládat snížení potenciální významnosti vlivu. Na úrovni ÚPD pro tento koridor dopravní infrastruktury prakticky nelze stanovit reálné požadavky v rámci podrobností ÚPD. V tomto kontextu je proto požadováno řešit na projektové úrovni samostatné naturové hodnocení kompletního projektového záměru, v rámci kterého musí být jednoznačně prokázáno vyloučení významného vlivu.

4.4. Kumulativní vlivy

V lokalitách s umístěním většího množství ploch a koridorů je možné obecně předpokládat kumulaci jejich vlivů. Jedná se o plochy a koridory uvedené zejména v rámci nadřazené ÚPD ZÚR PK (i po Aktualizaci č. 3), ale také další záměry, a to jak schválené a realizované, tak plánované mimo dokumenty ZÚR, případně záměry dle ÚPD sousedních obcí. Největším problémem jsou kumulativní vlivy ve velkoplošných lokalitách, kam může být směřováno větší množství záměrů, což se projevuje především výrazným nárůstem záborů biotopů předmětu ochrany PO, což mj. dokládá i aktuální návrh SDO (AOPK ČR, 2022). Zejména jde o rozsáhlou kumulaci z důvodu zástavby travních porostů. Tyto změny sice probíhají na menších plochách, ale v jejich důsledku dochází k trvalé destrukci hnízdních biotopů předmětu ochrany PO. V současnosti je tento tlak na travní porosty nejintenzivnější v obci Dolní

Morava, kde probíhá masivní rozmach turistických aktivit spjatý s budováním turistické infrastruktury a navazující územní rozvoj obce ve většině místních částí, a to i mimo les. Souhrnně ještě není dosaženo 1% záboru biotopů v celé rozsáhlé PO, ale v měřítku pramenného horního úseku povodí Moravy (ve vztahu k řešenému území za hlavním evropským rozvodím) jde již o patrnou kumulaci v nadlokálním měřítku. V daleko menší míře se začíná projevovat analogie i na území obce Červená Voda v návaznosti na lyžařský areál Čenkovice - Buková hora (kontext již probíhající a navrhované rekreační zástavby v Mlýnickém Dvoře se zábořem hodnotných biotopů předmětu ochrany v celkovém rozsahu cca 6,5 ha ve vazbě na zázemí skiareálu v území s významem prioritního výskytu předmětu ochrany PO).

Dle Návrhu SDO (AOPK ČR, 2022) nelze kumulativně vyloučit vliv nestavebních aktivit na předmět ochrany PO. Jde především dopad zemědělských opatření, zejména nevhodný termín seče lučních porostů (před 15.8.), případně nevhodný způsob seče (od okrajů porostů ke středu) Dále jde o výrazně rušivé vlivy v době hnízdění a vodění kuřat. Nejvíce negativně na chřástaly působí aktivity soustředěné do určitých ploch, zejména využívaných jako sjezdové tratě (např. v obci Dolní Morava či v katastru Hynčice pod Sušinou), pokud jsou do nich rovněž usměrňovány i některé další letní aktivity, např. extrémní cyklistické sporty (singletraily, downhill), pojezdy horských terénních kár, travní lyžování mountainboarding, discgolf apod.

Lze uzavřít, že posuzovaná Koncepce s ohledem na zatímní rozlohy extenzivních luk jak v řešeném území, tak i v rámci celé PO prakticky nepřispívá k výraznému zhoršení kumulativních vlivů na úroveň významného vlivu, přesto je účelné provádět v navrhovaných plochách potřebnou selekci a nepřipouštět zcela nové zásahy bez přímé územní návaznosti na zastavěná území sídel (vyloučit návrhy ve volné krajině uvnitř jádrových území s prioritními výskyty apod.).

4.5. Zmírňující opatření

Poněvadž nebyly identifikovány významně negativní vlivy Koncepce na EVL a PO v Koncepci řešeném území, je možno řešit podle příslušné metodiky návrh zmírňujících opatření.

Pro eliminaci, prevenci a minimalizaci vlivů na předměty ochrany a integritu PO Králický Sněžník a EVL Tichá Orlice jsou na základě předchozího hodnocení možných dopadů navržena následující zmírňující opatření pro další fáze řešení Změny č. 2 územního plánu Červená Voda:

Do části A návrhu stanoviska SEA (základní opatření)

- Vyloučit v krajině zcela izolovaný původní územní požadavek č. Z2-07b ve východní části k.ú. Horní Orlice z důvodu nežádoucího zásahu do mozaiky kvalitních luk (biotopu chřástala polního)
- Vyloučit v krajině zcela izolovaný původní územní požadavek č. Z2-02 2 (jižní) v západní části k.ú. Červená Voda (v loukách jižně od Červenovodského potoka) z důvodu nežádoucího zásahu do mozaiky kvalitních luk (prioritního biotopu chřástala polního)
- Vyloučit původní územní požadavek č. Z2-19 v k.ú. Dolní Orlice východně od silničního mostu silnice I/43 přes tento tok z důvodu provedeného nežádoucího zásahu do nivy toku v kontaktu s vymezením EVL Tichá Orlice.
- Plochu původního územního požadavku č. Z2-01 v SV části k.ú. Červená Voda (v trati k Boříkovicům) redukovat na část přímo navazující na stávající zastavěné území sídla z důvodu omezení zástavby do ploch s biotopem chřástala polního.

Do části B návrhu stanoviska SEA (konkrétní regulativy pro řešení jednotlivých ploch):

- Pro plochu Z2-01a SV řešit orientaci zahrad do krajiny.
- Pro plochu Z2-20 OS v Dolní Orlici řešit umístění konstrukcí a trvalého mobiliáře do jižní části z důvodu ochrany toku Tiché Orlice ve vztahu k záplavovému území (součást EVL Tichá Orlice).
- Pro plochu Z2-30 SR v Dolní Orlici řešit zástavbu u cesty z důvodu ochrany toku Tiché Orlice ve vztahu k záplavovému území (součást EVL Tichá Orlice).
- Pro plochu Z2-32 řešit orientaci zahrad do krajiny z důvodu ochrany biotopu chřástala polního a lokalizaci stavebních objektů preferovat mimo západní část svahu s přímou vazbou na plochu veřejného prostranství.

Do části C návrhu stanoviska SEA (podpůrná a ostatní opatření):

- Plochu Z2-23 – BV v k.ú. Mlýnický Dvůr prověřit územní studií s tím, že zástavba bude přednostně lokalizována do východní dolní části plochy a zahrady do krajiny z důvodu ochrany biotopu chřástala polního.

Do části D návrhu stanoviska SEA – požadavky na další rozhodování v plochách na koridorech (tedy podrobnosti nad rámec ÚPD bez potřeby reakce v textu či grafice):

- Podmínkou pro realizaci náplně koridoru dopravní infrastruktury silniční DS 1 pro silnici I/43 je samostatné projektové hodnocení vlivů na lokality soustavy Natura 2000 dle § 45i platného znění zákona č. 114/1992 Sb., ve znění pozdějších předpisů (vlivy na předmět ochrany a celistvost PO Králický Sněžník) v celém rozsahu průběhu koridoru řešeným územím.
- Podmínkou realizace náplně plochy Z2-30 (SR) je ochrana potočního ekosystému v toku Tiché Orlice a doprovodného porostu vodního toku.

5. Závěry a výstupy

Krajský úřad Pardubického kraje, odbor životního prostředí jako příslušný orgán ochrany přírody (dále jen KÚ JMK OŽP) vydal pod č.j. 91552/2019/OŽPZ/VR dne 6.1.2020 k Návrhu Zadání Změny č. 2 ÚP Červená Voda stanovisko jako příslušný orgán ochrany přírody s tím, že nelze vyloučit významný vliv na příznivý stav předmětu ochrany nebo celistvost ptačí oblasti Králický Sněžník, významné vlivy na EVL Tichá Orlice vyloučil.

Bylo provedeno naturové hodnocení Koncepce ve fázi Návrhu Změny č. 2 Územního plánu Červená Voda (Petruš I. a kol., Ateliér AURUM, spol. s.r.o., Pardubice, 03/2022) s následujícími výstupy:

- V rámci Změny č. 3 ÚP Červená Voda je rovněž částečně upřesněn koridor dopravní infrastruktury silniční pro průchod silnice I/43 převzatý ze ZÚR Pardubického kraje řešeným územím s tím, že zejména v k.ú. Mlýnice u Červené Vody a v SZ části k.ú. Červená Voda prochází územím s koncentrovanějšími výskyty předmětu ochrany PO Králický Sněžník chřástala polního, takže vlastní realizace náplně koridoru bude generovat fragmentaci části luk vhodných jako biotop tohoto druhu. Velikost a významnost vlivu závisí na výhledovém technickém řešení koridoru jako celku, poněvadž Změna č. 2 ÚP Červená Voda pouze dílčím způsobem koriguje vymezení koridoru jen v jeho izolovaných dílčích částech a vhodné technické řešení může přispět ke zmírnění očekávaného vlivu, zejména redukcí dočasných záborů. V opačném případě by nebylo možné kumulativně významný negativní vliv na předmět ochrany PO jednoznačně vyloučit. Poněvadž Návrh změny č. 2 ÚP zejména při průchodu k.ú. Mlýnice u Červené Vody částečně redukuje průchod koridoru v prostorech s koncentrovanějším výskytem, lze předpokládat snížení potenciální významnosti vlivu.
- Vyloučením dvou výrazně kolizních zcela izolovaných územních požadavků v krajině na zástavbu zcela mimo kontakt se zastavěným územím sídla uvnitř enkláv kvalitních luk lze konstatovat minimalizaci vlivů posuzované Koncepce na úroveň mírně nepříznivého vlivu na předmět ochrany PO Králický Sněžník. Ostatní zastavitelné plochy dle Návrhu Změny č. 2 ÚP Červená Voda ve své většině s ohledem na polohu a charakter využití nepředstavují potenciál významného ovlivnění biotopu chřástala polního.
- V rámci Změny č. 2 ÚP Červená Voda je aktuálním návrhem Koncepce zajištěna ochrana toku Tiché Orlice jako biotopu předmětu ochrany EVL Tichá Orlice v k.ú. Dolní Orlice.

Na základě provedených průzkumů a výstupů hodnocení, s přihlédnutím k výstupům provedených konzultací je možno konstatovat, že Koncepce charakteru Změny č. 2 Územního plánu Červená Voda ve verzi Návrhu pro společné jednání z března 2022 **nebude generovat významný negativní vliv na PO Králický Sněžník a EVL Tichá Orlice**. Na základě provedeného hodnocení nebyl prokázán v důsledku realizace Koncepce žádný významný nepříznivý vliv. S ohledem na tyto závěry byly navrženy podmínky pro další fázi projednávání Změny č. 2 ÚP Červená Voda a požadavky na další rozhodování v plochách a koridorech (navazující řízení) ve formě zmírňujících opatření, jak jsou formulována v kapitole 4.5 předkládaného naturového hodnocení.

Jihlava, červen 2022



Podpis zpracovatele:

6. Hlavní použité podklady

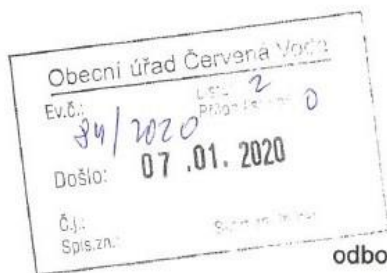
1. Změna č. 2 Územního plánu Červená Voda. Návrh pro společné jednání. Ing. arch. Ivana Petřů, Ing. arch. Dana Suchánková, Ateliér „AURUM“ s.r.o, Pardubice, červen 2022.
2. Stanovisko orgánu ochrany přírody - KÚ Pardubického kraje, odboru životního prostředí a zemědělství č.j. 91552/2019/OŽPZ/VR ze dne 6.1.2020 ke koncepci „Návrh zadání Změny č. 2 územního plánu Červená Voda dle § 45i ZOPK
3. AOPK ČR, RP Olomoucko (2022): Soubor doporučených opatření pro ptačí oblast Králický Sněžník. Pracovní verze (Mgr. Petr Zobač, Mgr. Vít Slezák, Ing. Radislava Nožířová, Mgr. Petr Šaj, Ing. Vladimír Volf a kol., AOPK ČR, RP Olomoucko, únor 2022
4. Centrum ochrany přírody (2016): Průzkum mihule potoční (*Lampetra planeri*) v EVL Tichá Orlice v roce 2016. Krajský úřad Pardubického kraje, Pardubice
5. Chvojková E. a kol. (2011): Příručka k hodnocení významnosti vlivů na předměty ochrany. MŽP, OS Ametyst, Prusiny u Plzně, červenec 2011
6. Chvojková E., Volf O., Kopečková M., Hummel J., Čížek O., Dušek J., Březina S., Marhoul P. (2009): Příručka k hodnocení významnosti vlivů na předměty ochrany Ametyst, pobočka Prusiny, Plzeň, prosinec 2009. Ms., depon in MŽP, odbor mezinárodní ochrany biodiverzity.
7. Chytrý M., Kučera T., Kočí M., Grulich V. & Lustyk P. (2010, eds.): Katalog biotopů České republiky. AOPK ČR, Praha.
8. Lemberk V. (2021): Vyhodnocení aktuálního výskytu chřástala polního (*Crex crex*) ve vybraných částech ptačí oblasti Králický Sněžník v roce 2021. RNDr. Vladimír Lemberk, Pardubice, říjen 2021. *Poskytnuto KÚ Pardubického kraje na základě konzultace*
9. Neuhäuslová Z. et al. (1998): Mapa potenciální přirozené vegetace České republiky. - Academia, Praha.
10. Roth P. (2003 ed.): Legislativa evropských společenství v oblasti územní a druhové ochrany přírody (směrnice 79/409/EHS, směrnice 92/43/EHS, rozhodnutí 97/266/EHS). MŽP Praha, 181 str.
11. Šťastný K., Bejček V. & Hudec K. (2006): Atlas hnízdního rozšíření ptáků v České republice 2001-2003 – Aventinum, Praha. 463 str.
12. Zámečník V. (2018): Vyhodnocení aktuálního stavu výskytu chřástala polního (*Crex crex*) v katastrálních územích Mlýnický dvůr, Mlýnice u Červené Vody, Horní Orlice, Bílá Voda, Moravský Karlov, Dolní Morava, Horní Morava a Velká Morava v rámci Ptačí oblasti Králický Sněžník – zpráva z hnízdní sezóny 2018. Česká společnost ornitologická *Poskytnuto KÚ Pardubického kraje na základě konzultace.*
13. Vyhláška Ministerstva životního prostředí České republiky č. 124/2018 Sb., o náležitostech posouzení vlivu záměru a koncepce na evropsky významné lokality a ptačí oblasti a o náležitostech hodnocení vlivu závažného zásahu na zájmy ochrany přírody a krajiny.
14. Nařízení vlády ČR č. 685/2004 Sb., ze dne 8. prosince, kterým se zřizuje Ptačí oblast Králický Sněžník
15. Nařízení vlády ČR č. 73/2016 Sb., ve znění NV č. 207/2016 Sb., kterým se stanoví národní seznam evropsky významných lokalit
16. Zákon č. 114/1992 Sb., o ochraně přírody a krajiny, ve znění pozdějších předpisů
17. Směrnice Rady č. 92/43/EEC z 21.5.1992 o ochraně přírodních stanovišť, volně žijících živočichů a planě rostoucích rostlin (NATURA 2000).
18. Směrnice Rady č. 79/409/EEC o ochraně volně žijících ptáků (NATURA 2000) ve znění Směrnice Evropského parlamentu a Rady č. 2009/147/ES

www.ochranaprirody.cz, www.mzp.cz, www.cenia.cz; www.biomonitoring.cz,

PŘÍLOHOVÁ ČÁST

1. Stanovisko příslušného orgánu ochrany přírody
2. Kopie rozhodnutí o autorizaci zpracovatele naturového hodnocení

Příloha 1: Stanovisko příslušného orgánu ochrany přírody



KRAJSKÝ ÚŘAD
Pardubického kraje
odbor životního prostředí a zemědělství

Naše značka: 91552/2019/OŽPZ/VR
Vyřizuje: RNDr. Vladimír Vrána
Telefon: 466 026 423

Obecní úřad Červená Voda
(DS)

Pardubice 6. 1. 2020

Koncepce: „Návrh zadání změny č. 2 územního plánu Červená Voda“ - stanovisko

Krajskému úřadu Pardubického kraje (dále též OOP) byla dne 17. 12. 2019 doručena žádost o vydání stanoviska dle ustanovení § 45i odst. 1 zákona č. 114/1992 Sb., o ochraně přírody a krajiny, ve znění pozdějších předpisů (dále jen zákon), ke koncepci „Návrh zadání změny č. 2 územního plánu Červená Voda“.

V předmětné věci vydává Krajský úřad Pardubického kraje jako orgán příslušný dle ustanovení § 77a odst. 4 písm. n) zákona toto stanovisko:

Předložená koncepce nemůže mít významný vliv na evropsky významné lokality (dále též EVL), nelze však vyloučit významný vliv na ptačí oblast (dále jen PO) Králický Sněžník.

Z důvodu nevyvážení významného vlivu musí být koncepce posouzena dle ustanovení § 45i odst. 2 zákona autorizovanou osobou (§ 45i odst. 3 zákona) v rámci zákona č. 100/2001 Sb., o posuzování vlivu na životní prostředí, v platném znění, tak, aby výsledné posouzení odpovídalo schváleným metodikám i příslušným ustanovením zákona.

Odůvodnění:

Předmětem koncepce je návrh zadání změny č. 2 (byť na straně 4 návrhu zadání v kapitole a.4 je uváděno změna č. 1) územního plánu (dále jen ÚP) obce Červená Voda. Jedná se celkem o 24 rozvojových území, nalézající se ve většině katastrálních území řešených územním plánem. Rozloha řešených lokalit je v rozsahu od 155 m² do 59890 m². Téměř všechny rozvojové plochy jsou umístěny v ptačí oblasti Králický Sněžník; součet rozloh takovýchto ploch je více než 16 ha (šest lokalit má rozlohu větší než 1 ha, jedna téměř 6 ha). V žádném případě tedy není pravda tvrzení podané na straně 9 v kapitole „g) požadavky na vyhodnocení předpokládaných vlivů územního plánu na udržitelný rozvoj území“ (cit.): „Vyhodnocení vlivů na udržitelný rozvoj území není důvodné posuzovat, neboť navrhované změny spočívají ve vymezení drobných zastavitelných ploch v bezprostřední návaznosti na zastavěné území nebo ve změně funkčního využití ploch v rámci zastavěného území, u kterých se nepředpokládá realizace takového záměru, který by mohl mít negativní vliv na životní prostředí, zejména na ptačí oblast Králický Sněžník, zvláště chráněném území (přírodní památka Jeřáb, přírodní park Suchý vrch – Buková hora) nebo plochy a koridory úses.“ (v případě lokality Jeřáb nejde o přírodní památku, ale o přírodní park).

Dle názoru krajského úřadu dochází k významné kumulaci nejen navržených rozvojových ploch mezi sebou, ale i ke kumulaci s již schválenými a dosud nerealizovanými plochami.

Rozvojové plochy se nacházejí v ptačí oblasti Králický Sněžník (kód CZ0711016). Ptačí oblast Králický Sněžník byla vymezena dle Směrnice Rady 79/409/EHS ze dne 2. dubna 1979, o ochraně volně žijících ptáků, na celkové rozloze 30 192 ha (v Pardubickém kraji 11 739 ha). Hlavním cílem ochrany v ptačí oblasti je zachovat příznivý stav stanovišť pro předmět

ochrany a zabránit budoucí destrukci nejcennějších lokalit. Předmětem ochrany je zde chřástal polní (*Crex crex*). Tento druh hnízdí na vlhčích loukách, pastvinách a ladech. Důležitým faktorem je přítomnost mokřin, prameništ a drobných krajinných struktur (kamenné snosy, křoviny apod.), které po případném pokosení luk poskytují vhodná refugia. Aktuální výsledky výzkumu, které má OOP k dispozici z Vyhodnocení aktuálního stavu výskytu chřástala polního ve vybraných částech PO Králický Sněžník, zpracované v předešlých letech, potvrzují, že v tomto území byli zjištěni volající samci. Katastrální území řešená územním plánem Červená Voda jsou území s potvrzeným četným výskytem chřástala polního.

Využitím pozemků ke stavebním či obdobným účelům by došlo k likvidaci pozemků, které mohou představovat vhodný biotop využívaný chřástalem polním. Cílem ochrany ptačí oblasti je zachování a obnova ekosystémů významných pro chřástala polního v jeho přirozeném areálu rozšíření a zajištění podmínek pro zachování populací tohoto druhu ve stavu příznivém z hlediska ochrany. Předmětné pozemky mají většinou charakter pozemků neobhospodařovaných, tzv. nechaných ladem s náletovými dřevinami a sutí a jsou situovány tak, že jsou bezprostředně obklopeny lučními pozemky se zemědělským využitím, skýtají tedy vhodné prostředí pro chřástala polního. Vzhledem k charakteru a lokalizaci předmětných pozemků a jejich rozsahu je krajský úřad toho názoru, že nelze vyloučit významný negativní vliv předloženého záměru na ptačí oblast Králický Sněžník.

Jakékoliv zásahy v souvislosti s biotopy vymezenými jako vhodné pro chřástala polního by mohly negativně ovlivnit jeho vývoj a existenci. Vzhledem k výše uvedeným rozvojovým záměrům, které se nacházejí v ptačí oblasti, je nutné koncepci posoudit mj. z hlediska dopadu na zájmy ochrany přírody.

Krajský úřad Pardubického kraje posoudil koncepci, její rozsah a umístění rozvojových ploch a dospěl k závěru, že výše uvedená koncepce nemůže mít významný vliv na evropsky významné lokality, ale svým charakterem může mít negativní vliv na vymezenou ptačí oblast Králický Sněžník, jak ve svém stanovisku uvádí.

Toto stanovisko nenahrazuje stanoviska, vyjádření či rozhodnutí, vydávaná podle ustanovení jiných paragrafů zákona č. 114/1992 Sb., o ochraně přírody a krajiny, nebo jiných zákonů.

otisk úředního razítka

Ing. Martin Vlasák
vedoucí odboru

Příloha č. 2 - Kopie Rozhodnutí MŽP o prodloužení autorizace

Toto rozhodnutí nabylo právní moci
dne 11. 1. 2022
odbor druhové ochrany
a implementace mezinárodních závazků

Ministerstvo životního prostředí

**Odbor druhové ochrany
a implementace mezinárodních závazků**
Vršovická 65
100 10 Praha 10

Praha dne 11. ledna 2022
Č. j.: MZP/2022/630/76
Vyřizuje: Ing. Hana Gillarová, Ph.D.
Tel.: 267 122 851
E-mail: hana.gillarova@mzp.cz

Vážený pan
RNDr. Milan Macháček
Holíkova 3834/71
586 01 Jihlava

ROZHODNUTÍ

Ministerstvo životního prostředí (dále jen "ministerstvo") jako příslušný správní orgán podle § 45i odst. 3 zákona č. 114/1992 Sb., o ochraně přírody a krajiny, ve znění pozdějších předpisů (dále jen "zákon"), po provedeném správním řízení vyhovuje žádosti č. j. MZP/2021/630/1931, kterou podal dne 1. 9. 2021

RNDr. Milan Macháček

narozen dne 9. 12. 1958 ve Frýdlantě,
bytem Holíkova 3834/71, 586 01 Jihlava

a

prodlužuje autorizaci

k provádění posouzení podle § 45i zákona.

Autorizace se v souladu s § 45i odst. 3 zákona prodlužuje o dalších 5 let, a to ode dne 31. ledna 2022, jakožto dne vykonatelnosti tohoto rozhodnutí. Autorizace je nepřenosná na jinou osobu.

Autorizaci je možno opakovaně prodloužit o dalších 5 let za podmínek stanovených vyhláškou č. 468/2004 Sb., o autorizovaných osobách podle zákona o ochraně přírody a krajiny (dále jen "vyhláška").

Ministerstvo životního prostředí
Vršovická 1442/65, 100 10 Praha 10
(+420) 26712-1111
posta@mzp.cz
ISDS: 9gsaax4
www.mzp.cz

1/2

Ministerstvo životního prostředí

O d ů v o d n ě n í :

Žadatel je držitelem autorizace k provádění posouzení podle § 45i zákona na základě rozhodnutí o udělení autorizace č. j. 69909/ENV/06 - 2396/630/06 ze dne 30.1.2007, která byla následně prodloužena rozhodnutími č. j. 92226/ENV/11 - 3152/630/11 ze dne 24. 11. 2011 a 2882/ENV/17 - 154/630/17 ze dne 17.1. 2017.

Dne 1. 9. 2021 byla ministerstvu doručena žádost č. j. MZP/2021/630/1931 o prodloužení uvedené autorizace. V souladu s ustanoveními § 45i odst. 3 zákona a § 5 vyhlášky ministerstvo ověřilo, zda žadatel splňuje podmínky pro udělení autorizace stanovené zákonem, a jelikož v období od předchozího udělení autorizace došlo ke změně skutečností rozhodných pro posouzení odborné způsobilosti autorizované osoby (od roku 2017, kdy byla autorizace prodloužena, došlo ke změnám právních předpisů souvisejících s činností autorizované osoby), nařídilo přezkoušení odborné způsobilosti žadatele.

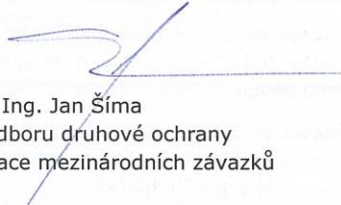
Přezkoušení se uskutečnilo dne 11. 1. 2022 s výsledkem "vyhověl", jak je uvedeno v záznamu z přezkoušení, který je součástí podkladového spisu pro vydání tohoto rozhodnutí.

Vzhledem k tomu, že z přezkoušení nevyplývuly skutečnosti bránící prodloužení autorizace, předložená žádost obsahuje všechny náležitosti a jsou tak splněny všechny podmínky pro prodloužení autorizace k provádění posouzení podle § 45i zákona, rozhodlo ministerstvo tak, jak je uvedeno ve výroku tohoto rozhodnutí.

P o u č e n í :


Proti tomuto rozhodnutí lze podat rozklad ministrovi životního prostředí podáním na Ministerstvo životního prostředí, Vršovická 65, 100 10 Praha 10, a to ve lhůtě 15 dnů ode dne doručení tohoto rozhodnutí.




Ing. Jan Šíma
ředitel odboru druhové ochrany
a implementace mezinárodních závazků

Potvrzuji, že se vzdávám možnosti podání rozkladu proti tomuto rozhodnutí.

Datum: 17/1/2022

Podpis:  2/2